



建设项目竣工环境保护验收监测报告表

ACCEPTANCE MONITORING REPORT

项目名称

紫云自治县坝羊镇卫生院项目

project name

委托单位

紫云自治县坝羊镇卫生院

project undertaker

编制单位

贵州中测检测技术有限公司

Report Prepared by

2021 年 8 月

紫云自治县坝羊镇卫生院项目

建设单位法人代表(签字): _____

编制单位法人代表(签字): _____

项目负责人(签字): _____

报告编写人(签字): _____

建设单位(盖章):	紫云自治县坝羊镇卫生院	编制单位(盖章):	贵州中测检测技术有限公司
电 话:	13885399460	电 话:	0851-33225108
传 真:	——	传 真:	0851-33223301
邮 编:	550800	邮 编:	561000
地 址:	安顺市 紫云县	地 址:	贵州省安顺市西秀区 产业园区标准化厂房 (原宝龙型材) 第四层



统一社会信用代码

91520402MA6GNMX16T

营业执照



扫描二维码登录“国家企业信用信息公示系统”了解更多登记、备案、许可监管信息。

名称 贵州中测检测技术有限公司

类型 其他有限责任公司

法定代表人 刘臻

注册资本 贰仟万圆整

成立日期 2017年12月28日

营业期限 2017年12月28日至2037年12月27日

经营范围 法律、法规、国务院规定禁止的不得经营；法律、法规、国务院规定应当许可（审批）的，经审批机关批准后方可（审批）文书经营；法律、法规、国务院规定无需许可（审批）的，市场主体自主选择经营。环境监测，污染物排放监测，公共场所卫生检测与卫生学评价，辐射检测，食品检测，药品检测，化工原料及产品质量的检测。

住所 贵州省安顺市西秀区产业园区标准化厂房（原宝龙型材）第四层

登记机关
2020



http://www.gsxt.gov.cn

国家企业信用信息公示系统网址:

国家市场监督管理总局监制



检验检测机构 资质认定证书

证书编号: 182412341061

名称: 贵州中测检测技术有限公司

地址: 贵州省安顺市西秀区产业园区标准化厂房(原宝龙型材)第四层

经审查,你机构已具备国家有关法律、行政法规规定的基本条件和能力,现予批准,可以向社会出具具有证明作用的数据和结果,特发此证。资质认定包括检验检测机构计量认证。

检验检测能力及授权签字人见证书附表。

你机构对外出具检验检测报告或证书的法律 responsibility 由贵州中测检测技术有限公司承担。

许可使用标志



182412341061

发证日期: 2018年07月13日

有效期至: 2024年07月12日

发证机关:



本证书由国家认证认可监督管理委员会监制,在中华人民共和国境内有效。

目 录

表一、项目基本情况.....	1
表二、建设内容.....	3
表三、主要污染源、污染物处理和排放及环保设备的投资情况.....	8
表四、建设项目环境影响报告表主要结论及审批部门审批决定.....	10
表五、质量控制.....	15
表六、验收监测内容.....	16
表七、验收监测工况及验收监测结果.....	18
表八、环境管理检查.....	22
表九、验收监测结论及建议.....	26
表十、附件.....	29

紫云自治县坝羊镇卫生院项目

表一、项目基本情况

建设项目名称	紫云自治县坝羊镇卫生院项目				
建设单位名称	紫云自治县坝羊镇卫生院				
建设项目性质	改扩建				
建设地点	紫云自治县坝羊镇新羊村				
主要产品名称					
设计生产能力	30 床				
实际生产能力	15 床				
建设项目环评时间	2015	开工建设时间	2019		
调试时间	2019	验收现场监测时间	2021.08.13 至 2021.08.14		
环评报告表审批部门	安顺市生态环境局紫云分局	环评报告表编制单位	贵州省安顺环境保护科学研究所有限公司		
环保设施设计单位	紫云自治县坝羊镇卫生院	环保设施施工单位	紫云自治县坝羊镇卫生院		
投资总概算（万元）	395	环保投资总概算（万元）	70.6	比例（%）	17.9
实际总概算（万元）	395	环保投资（万元）	70.6	比例（%）	17.9
验收监测依据	<p>(1) 中华人民共和国国务院令，（2017）第 682 号《建设项目环境保护管理条例》；</p> <p>(2)《建设项目竣工环境保护验收暂行办法》的公告，国环规环评[2017]4 号；</p> <p>(3)《建设项目竣工环境保护验收技术指南污染影响类》的公告，2018 年第 9 号；</p> <p>(4) 贵州省环境保护条例，2009年6月1日；</p> <p>(5) 安顺市生态环境局紫云分局关于《紫云自治县坝羊镇卫生院项目环境影响报告表》的批复，紫环表批〔2015〕34 号和《紫云自治县坝羊镇卫生院扩建项目环境影响报告表》的批复，紫环表批〔2017〕25 号；</p> <p>(6) 贵州省安顺环境保护科学研究所有限公司编写的《紫云自治县坝羊镇卫生院项目环境影响报告表》和《紫云自治县坝羊镇卫生院扩建项目环境影响报告表》；</p>				

紫云自治县坝羊镇卫生院项目

	<p>(7) 环境保护验收委托书，紫云自治县坝羊镇卫生院，2021年08月13号。</p>																												
<p>验收监测评价标准、标号、级别、限值</p>	<p>《医疗机构水污染物排放标准》（GB18466-2005）标准</p> <table border="1" data-bbox="440 490 1428 768"> <tr> <td>因子</td> <td>pH</td> <td>悬浮物</td> <td>五日生化需氧量</td> <td>化学需氧量</td> <td>阴离子表面活性剂</td> <td>动植物油</td> </tr> <tr> <td>限值</td> <td>6-9</td> <td>20mg/L</td> <td>20mg/L</td> <td>60mg/L</td> <td>5mg/L</td> <td>5mg/L</td> </tr> <tr> <td>因子</td> <td>氨氮</td> <td>石油类</td> <td>粪大肠菌群</td> <td>氰化物</td> <td></td> <td></td> </tr> <tr> <td>限值</td> <td>15mg/L</td> <td>5mg/L</td> <td>500MPN/L</td> <td>0.5mg/L</td> <td></td> <td></td> </tr> </table>	因子	pH	悬浮物	五日生化需氧量	化学需氧量	阴离子表面活性剂	动植物油	限值	6-9	20mg/L	20mg/L	60mg/L	5mg/L	5mg/L	因子	氨氮	石油类	粪大肠菌群	氰化物			限值	15mg/L	5mg/L	500MPN/L	0.5mg/L		
	因子	pH	悬浮物	五日生化需氧量	化学需氧量	阴离子表面活性剂	动植物油																						
	限值	6-9	20mg/L	20mg/L	60mg/L	5mg/L	5mg/L																						
	因子	氨氮	石油类	粪大肠菌群	氰化物																								
	限值	15mg/L	5mg/L	500MPN/L	0.5mg/L																								
	<p>《医疗机构水污染物排放标准》（GB18466-2005）标准</p> <table border="1" data-bbox="440 891 1428 1021"> <tr> <td>因子</td> <td>氨</td> <td>硫化氢</td> </tr> <tr> <td>限值</td> <td>1.0mg/m³</td> <td>0.03mg/m³</td> </tr> </table>	因子	氨	硫化氢	限值	1.0mg/m ³	0.03mg/m ³																						
	因子	氨	硫化氢																										
	限值	1.0mg/m ³	0.03mg/m ³																										
	<p>《大气污染物综合排放标准》（GB 16297-1996）标准</p> <table border="1" data-bbox="440 1144 1428 1274"> <tr> <td>因子</td> <td>颗粒物</td> <td>二氧化硫</td> <td>氮氧化物</td> </tr> <tr> <td>限值</td> <td>1.0 mg/m³</td> <td>0.40mg/m³</td> <td>0.12mg/m³</td> </tr> </table>	因子	颗粒物	二氧化硫	氮氧化物	限值	1.0 mg/m ³	0.40mg/m ³	0.12mg/m ³																				
	因子	颗粒物	二氧化硫	氮氧化物																									
限值	1.0 mg/m ³	0.40mg/m ³	0.12mg/m ³																										
<p>《工业企业厂界环境噪声排放标准》（GB12348-2008）标准</p> <table border="1" data-bbox="440 1397 1428 1592"> <tr> <td>类别</td> <td>单位</td> <td>昼间</td> <td>夜间</td> </tr> <tr> <td>2类</td> <td>dB(A)</td> <td>60</td> <td>50</td> </tr> <tr> <td>1类</td> <td>dB(A)</td> <td>55</td> <td>45</td> </tr> </table>	类别	单位	昼间	夜间	2类	dB(A)	60	50	1类	dB(A)	55	45																	
类别	单位	昼间	夜间																										
2类	dB(A)	60	50																										
1类	dB(A)	55	45																										
<p>固废执行《一般工业固体废物贮存、处置场污染控制标准》（GB18599-2001）及 2013 修改单，危险废物执行《危险废物暂存污染物控制标准》（GB18597-2001）及 2013 修改单。</p>																													

紫云自治县坝羊镇卫生院项目

表二、建设内容

工程建设内容：

本次验收包括紫云自治县坝羊镇卫生院一期扩建项目和二期扩建项目。

一期扩建：项目新征占地面积 3063m²，新建业务用房建筑面积 1513.30m²，建筑占地面积 524.66m²，以及配套的污水、垃圾、配电设施、环境工程等。将床位数扩至 30 张。

二期扩建：扩建用地紧邻一期南侧，项目总用地面积 3063m²，扩建工程用地面积 365.711513.30m²，新建综合业务楼 1 栋及附属设施，建筑面积 1080.9m²。

项目主要内容见下表。

项目主要内容一览表

工程类别	工程名称		工程内容	备注
主体工程	一期项目占地面积 建筑面积 524.66m ²	新建卫生院, 1 栋, 3F	1F 为输液大厅、药房、B 超室、X 光室、会议室、卫生间等； 2F 为分娩室、更衣室、诊室、院长室、会议室、财务室、卫生间等； 3F 为病房、护士站、值班室、卫生间等；	已建
	二期项目占地面积 建筑面积 524.66m ²	业务用房, 3F	1F 建筑面积 365.71m ² ，取号室、预检室、登记室、中药加工室、中药房、熏蒸室、诊断室、候诊、候种大厅、理疗室、冷链室、接种室、留观休息室、资料室、处置室、卫生间； 2F 建筑面积 339.07m ² ，公共卫生宣传室、卫生教育室、检查室、糖尿病检查室、高血压检查室、档案室、卫生间、候诊室； 3F 建筑面积 339.07m ² ，会议室、餐厅厨房、包间、卫生间	已建
公共工程	供电		1 座 2500KV 变压器	已建
	供水		从市政给水管网引入	已建
	排水		排水实行雨、污分流	已建
	消防管道		按照相关规定设置各类消防设施	已建
环保工程	废水治理		雨污分流，医疗废水经化粪池处理进入卫生院的污水处理站（30t/d）处理，食堂废水经隔油池和化粪池处理后进入卫生院的污水处理站处理，医疗废水和食堂废水通过卫生污水处理站处理后通过污水管网排入坝羊河	已建
	废气治理		活性炭吸附装置；机械排风系统；油烟净化系统(处理食堂油烟)；绿化工程(降低生活垃圾收集池恶臭及车辆尾气污染)	已建
	噪声治理		设置减震垫，加强设计隔声门窗，污水站采用地埋式等	已建
	固废治理		医疗废物暂存间：10m ² ，暂存项目内产生的医疗废物和处理废气的活性炭，包括脱水污泥，1 个，定期委托有资质单位处置	已建
			垃圾集中收集池：生活垃圾收集池，1 个，交由环保部门统一清运	已建
		塑料桶：收集食堂餐厨垃圾	已建	
		污泥池：贮存剩余污泥	已建	

紫云自治县坝羊镇卫生院项目

主要经济技术指标表

序号	名称	单位	数量	备注
一	原卫生院经济技术指标			
1	建筑占地面积	m ²	400	
2	建筑面积	m ²	650	
3	床位数	张	20	实际床位数 10 张
二	改建一期卫生院经济技术指标			
4	用地面积	m ²	3063.21	
5	建筑面积	m ²	1513.30	
6	建筑占地面积	m ²	524.66	
7	床位数	张	30	
8	建筑密度	%	25.50	
9	容积率		0.73	
10	绿地率	%	20	
11	病人活动场所	m ²	121.77	
12	污水处理系统	套	1	
三	二期扩建主要经济技术指标			
13	建筑占地面积	m ²	365.71	
14	总建筑面积	m ²	1080.9	
15	其中：①业务及用房建筑面积	m ²	1080.9	
16	建筑密度	%	11.94	
17	容积率		0.35	
18	绿地面积	m ²	1230	
19	绿地率	%	40	
20	室外停车	辆	10	

劳动定员及工作制度

劳动定员：医务人员 26 人，主治医师 2 人、副主任医师 2 人、中医师 2 人、西医师 2 人、妇幼师 2 人、检验师 1 人、药师 2 人，护理师 4 人、护士 9 人。全年工作 365d，日工作时间 8 小时，一天三班制。

紫云自治县坝羊镇卫生院项目

项目主要设备见下表

项目主要设备一览表

名称	单位	数量	备注
心电图机	台	1	
人工呼吸机	台	1	
移动式消毒车	台	1	
水浴箱	台	1	
半自动血球仪	台	1	
尿分析仪	台	1	
电解质分析仪	台	1	
全自动生化分析仪	台	1	
立式高压灭菌锅	台	1	
X 光机	台	1	
心电图机	台	1	
B 型超声诊断仪	台	1	
产床	台	1	
救护车	辆	1	
柴油发电机	台	1	

项目水平衡

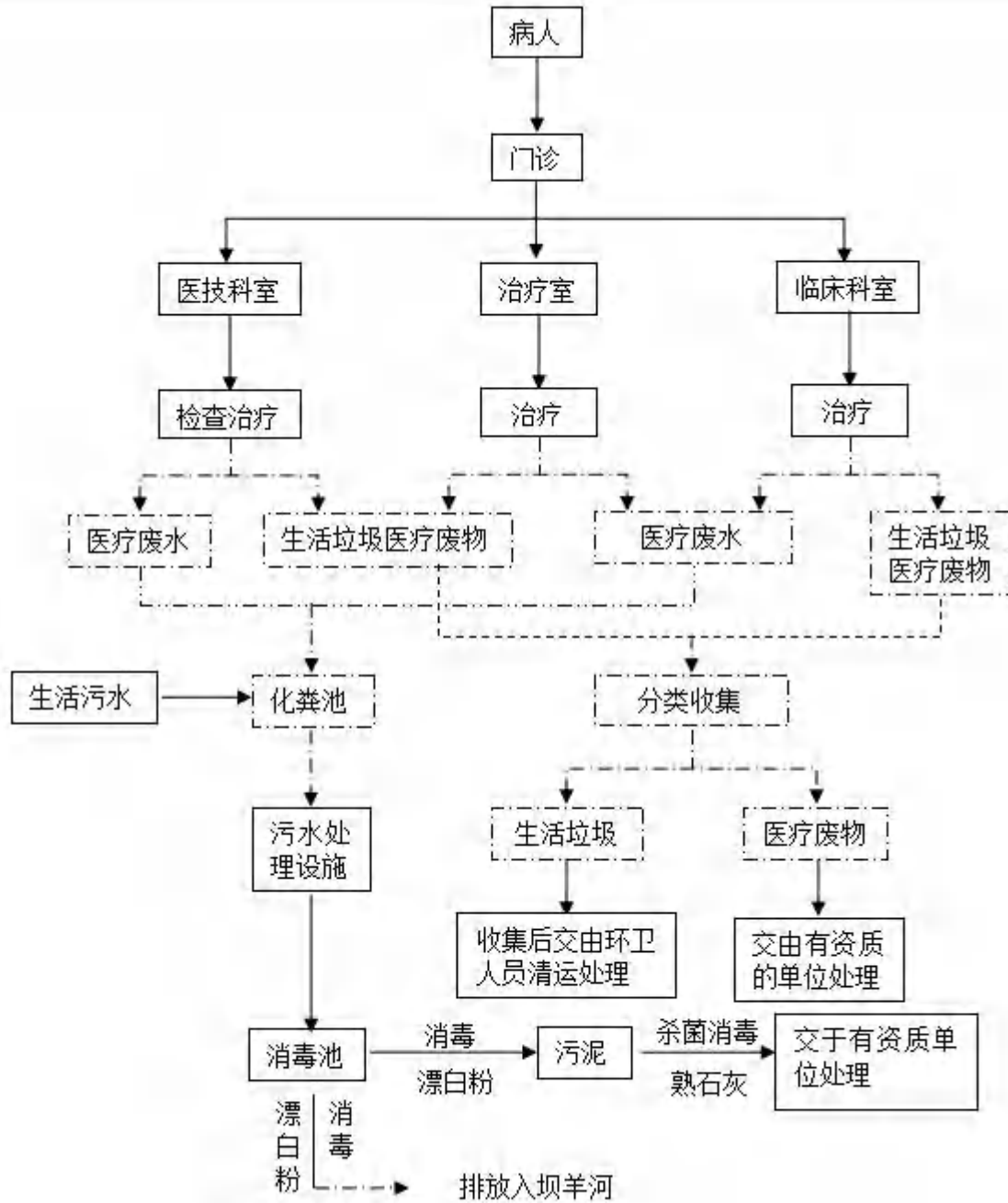
供电：卫生院配电方式采用放射式和干线相结合的混合方式，由坝羊镇电网引入，能满足项目用电需求。

给水：项目用水由坝羊镇自来水管网供给，经医院建设的完整给水系统分配至各用水单元，水量能满足医院的需求。

排水：项目采取雨污分流排水制，雨水经收集后进入雨水管网，最终排入东南侧坝羊河；污水采取污污分流，医疗废水经预处理后进入化粪池与食堂废水混合，然后经污水处理设施处理达到《医疗机构水污染物排放标准》(GB18466-2005)表 2 标准后，排入坝羊镇污水管网，最终进入坝羊河。

主要工艺流程

运营期工艺流程简述



项目工艺流程及产污节点图

工艺流程说明:

(1) 病人先经过门诊，经初步诊断后进行下一步治疗（如照片，抽血化验等），确诊后根据病情情况进行治疗。

(2) 卫生院设置不同的科室，来自周边患病居民，到医院后首先进行门诊，根据病人

病情分配到相应科室进行治疗。

(3) 病人经过治疗康复后出院。

(4) 医疗废物处置：项目产生的医疗废物分类收集，医疗废物的收集及管理严格按照《危险废物贮存污染控制标准》（GB18597-2001）中相关规定执行，医疗废物储存达到一定量后交由安顺中油优艺环保服务有限公司处理（医疗废物处理合同见附件）。

(5) 污水处理：医疗废水进入化粪池与食堂废水混合，再进入污水处理站处理达标后，进入消毒池进行消毒后排放，污泥定期进行清掏，经过熟石灰杀菌消毒后交于有资质的单位处理。

表三、主要污染源、污染物处理和排放及环保设备的投资情况

主要污染源、污染物处理和排放

1、废水：

项目采取雨污分流排水制，雨水经收集后进入雨水管网，最终排入东南侧坝羊河；污水采取污污分流，医疗废水经预处理后进入化粪池与食堂废水混合，然后经污水处理设施处理达到《医疗机构水污染物排放标准》(GB18466-2005)表 2 标准后，排入坝羊镇污水管网，最终进入坝羊河。

废水排放及治理措施

污染源	治理措施	排向
医疗废水	污水处理站	污水经污水处理系统处理后排入市政污水管网，最终进入坝羊河。

2、废气：

本项目营运期废气主要为食堂油烟、污水处理站、生活垃圾收集间。

项目设有一个食堂，使用液化石油气、电能作为燃料，产生的油烟经油烟净化器处理后由高空排放；污水处理站及生活垃圾收集间的恶臭，项目通风性良好，有组织方式排放。

废气排放及治理措施

污染源	污染物	排放形式	治理措施
食堂	油烟	有组织	油烟净化器+高空排放
污水处理站	恶臭	无组织	加强污水处理站周边及里面清洁，保持通风
生化垃圾收集间			加强地面清洁，及时清理里面的垃圾

3、噪声：

项目运营期间主要的噪声为仪器运行噪声、人员喧闹声等。项目设备选用低噪声设备，安装减振措施对周围环境的影响。

噪声排放及治理措施

污染源	污染物	排放形式	治理措施
设备	噪声	间断	选用低噪声设备

4、固废：

本项目产生的固体废物主要有医疗废物、生活垃圾、污泥等。

医疗废物：集中收于医疗废物暂存间由专门人员看管，之后交由有资质的单位进行处理。

生活垃圾：项目设有垃圾桶，然后交由环卫部门清运处理。

紫云自治县坝羊镇卫生院项目

污泥：定期清掏，交由有资质的单位进行处理。

固废排放及治理措施

污染物种类	治理措施
生活垃圾	垃圾桶、环卫部门清运处理
医疗废物	暂存于医疗废无暂存间，由有资质单位进行处理。
污泥	定期清掏，交由有资质的单位进行处理。

表四、建设项目环境影响报告表主要结论及审批部门审批决定

建设项目环境影响报告表主要结论及审批部门审批决定：

环境影响报告表结论：

1、项目简介

紫云自治县坝羊镇卫生院原业务用房于 2008 年建成，总建筑面积 650m²，房屋占地面积 400m²。全院定编床位 20 张，实际床位 10 张。原卫生院医疗设备有彩超机、500MAX 光机、心电图机，半自动血球仪、全自动生化分析仪等设备。2015 年在原有卫生院基础上进行一期扩建。一期扩建项目为整体搬迁项目，二期扩建项目为坝羊镇卫生院综合业务楼及附属设施，位于紫云自治县坝羊镇新羊村(养老院前)，地理坐标为北纬 25°58'54"，东经 106°15'7"。项目北两侧为山体，东南侧 10m 及 50m 处为坝羊镇计划生育服务站和新羊村居民点，西北侧 30m 为养老院，东北侧 70m 为坝羊镇人民政府，东南面 500m 为坝羊河。门诊最大接待人数为 10 人日，设有床位 30 张。

本项目占地面积 3063.2m²，一期总建筑面积 1513.30m²，建设 1 栋 3F 的楼房，只要有：输液大厅、药房、B 超室、X 光室、会议室、卫生间、分娩室、更衣室、诊室、院长室、会议室、财务室、病房、护士站、值班室等；

二期总建筑面积 1080.9m²，建设 1 栋 3F 的业务用房，只要有：取号室、预检室、登记室、中药加工室、中药房、熏蒸室、诊断室、候诊、侯种大厅、理疗室、冷链室、接种室、留观休息室、资料室、处置室、卫生间、公卫宣传室、卫生教育室、检查室、糖尿病检查室、高血压检查室、档案室、候诊室、会议室、餐厅、厨房、包间等。

本项目为乡镇卫生院（Q8323），根据国家发展和改革委员会令第 9 号令《产业结构调整指导目录(2011 年本)》（2013 年修改版），本项目不属于限制类和淘汰类，属于允许类建设项目。

综上所述，项目建设符合国家和地方产业政策。

2、项目所在区域环境质量现状

(1) 环境空气质量

本项目周围主要以城镇居住区为主，周围没有重大排污工矿企业投产，环境容量较大，可达到《环境空气质量标准》(GB3095-2012)二级标准。

(2) 水环境质量

本项目评价区无地表水流经，无地下水出露点。

(3) 声环境

本项目因紧邻计划生育服务站和养老院，声环境敏感，需采取一系列噪声防治措施，经严格执行噪声防治措施后，可将噪声源的噪声影响大大降低。同时，经墙体建筑、绿化隔声降噪及距离衰减，医院场界可以达到 GB12348-2008《工业企业厂界环境噪声排放标准》2 类标准。

(4) 生态环境

本项目所在地及附近地区长期以来受人类生产、生活活动影响，区域内原生植物已破坏殆尽，动植物种类较少，生物多样性一般，项目区周围主要植被为城镇景观类植被，项目区及其附近地区没有国家珍稀保护动物和特殊保护植物和文物保护单位。

3、施工期防范措施

(1) 大气污染物

本项目施工阶段产生的大气污染物包括施工粉尘及废气。

建筑工地扬尘影响范围在 50~150m，道路扬尘影响范围一般在道路两侧 50m 以内。施工机械车辆排放的废气对局部地区环境空气影响范围仅限于下风向 20~30m 范围内。

经过采取一系列防治措施后，将扬尘的污染控制在施工场地内或运输道路两侧 50m 范围内，废气的影响范围控制在项目下风向 20m 范围内，避免或减轻项目周围环境的影响。

排放燃油废气或尾气主要成分为 CO、NO_x、THC 等大气污染物，废气产生量主要与场内施工队伍规模、施工机械的选型、运输车辆的能耗性能以及它们的使用时间有关。

(2) 水环境污染

本项目施工期产生废水包括施工废水和生活污水。施工废水 1515.26t，生活污水 0.4m³/d。

施工废水经过自建的临时简易沉淀池沉淀去除污染物SS后，回用于施工现场，用途包括用于洒水抑尘、混凝土浇筑、清洗建筑材料等等。外排量为零，对项目所在区域环境不产生污染。

本项目的生活污水采用旱厕收集，经熟化后用作周围农田肥料，不外排，对水环境影响小。

(3) 噪声

本项目施工期噪声主要来自于设备的安装过程，等效声级值在 76~105 dB(A)。经过采取相关措施后，将达到《建筑施工场界环境噪声排放标准》（GB12532—2011）规定。

(4) 固体废弃物

本项目产生建筑垃圾、生活垃圾及装修危险废物。其中，建筑垃圾包括砂石、石块、碎砖瓦、废木料、废金属、废钢筋等杂物，生活垃圾等；危险废物则为装修过程使用的油漆桶、涂料桶，以及沾有油漆或涂料的各类固体物质。

项目施工期产生的固废为建筑垃圾 21.618t，生活垃圾 5kg/d，危险废物 0.24t。

建筑垃圾经过集中收集、分类回收后运至建筑垃圾处理点，生活垃圾经过及时收集以及定期交由环卫部门处理，危险废物要求按照《危险废物贮存污染控制标准》(GB18597-2001)，不得随意抛弃，必须送往有资质的单位处理，禁止随意堆放，对周围环境影响较小。

(5) 生态环境影响

项目建设对生态的影响主要表现为建设期进行大量的土石方开挖工程和新建工程，破坏项目区域内的土表结构以及景观，由于项目工程量较小，产生的污染物较少，只要在施工过程中加强管理，严格按照本评价提出的污染控制措施，各污染物能够实现达标排放，对环境的影响较小。

4、营运期防范措施

(1) 水环境影响分析

本项目营运期间产生的废水按性质分为医疗废水和食堂废水。医疗废水包括门诊一般废水、住院废水、洗衣房废水、门诊特殊废水等。

医疗废水经过预处理池、化粪池后排入污水处理站(一级强化处理工艺:膜-生物反应器+消毒)进行处理，达《医疗机构水污染物排放标准》(GB18466-2005)表 2 标准。处理达标后再进行消毒(抛洒漂白粉)后通过污水管网排入坝羊河，对环境的影响较小。

食堂废水经隔油池处理后，进入化粪池，排入污水处理站(一级强化处理工艺:膜-生物反应器+消毒)处理达标后再进行消毒(抛洒漂白粉)后通过污水管网排入坝羊河，对环境的影响较小。

(2) 大气环境影响分析

产生的大气污染物主要为恶臭、食堂油烟、项目内来往车辆排放的尾气及备用柴油发电机废气。

污水处理站恶臭：由于本项目污水一体化设备要求密封处理，预处理设施各构筑物均作地埋式封闭处理，产生的污泥委托有资质单位定期清理。同时加强污水处理设施周围绿化，种植一些能够吸收臭气的植物，加强日常对污水处理设施的管理，定期杀灭蚊蝇和消毒；类

比同类卫生院项目，污水处理站采用在排气孔安装活性炭吸附装置，可吸收分解通过的臭气，达到除臭效果。因此正常情况下污水处理站无臭味产生。

公厕卫生间恶臭：本项目拟建的各公厕如能按国家有关的卫生要求，保持厕内清洁，则公厕排放的 H_2S 和 NH_3 等恶臭污染物极少，公厕外 H_2S 和 NH_3 的浓度低于《恶臭污染物排放标准》（GB14554-93）中二级标准，对公厕所在建筑物和周边大气环境影响很小。

垃圾收集池恶臭：本项目垃圾收集点应及时做好清运工作，保持垃圾收集点的清洁卫生，防止蚊蝇滋生，将恶臭影响减至可接受程度。

医疗废物暂存间恶臭：经过对废物采取袋装，加强通风，定时清运，对环境影响较小。

油烟经工作效率 $\geq 60\%$ 的油烟净化器后，排放的油烟浓度满足《饮食业油烟排放标准（试行）》（GB18483-2001）的“允许最高排放浓度”小型规模标准。

地面停车位通风条件良好，汽车尾气能在较短的时间内迅速扩散。此外，在项目周边种植草皮树木进行绿化，可以进一步减少汽车尾气对周围环境的影响。

排放废气达到《大气污染物综合排放标准》（GB16297-1996）二级标准。尾气经通过内置专用烟道引至所在建筑屋顶，排气口高于屋顶面 1m 处排放，排放烟色林格曼黑度 < 1 级。

（3）噪声

本项目因紧邻计划生育服务站和养老院，声环境敏感，需采取一系列噪声防治措施，经严格执行噪声防治措施后，可将噪声源的噪声影响大大降低。同时，经墙体建筑、绿化隔声降噪及距离衰减，医院场界可以达到 GB12348-2008《工业企业厂界环境噪声排放标准》2类标准。

（4）固废

项目运营期间产生的固体废弃物有生活垃圾、医疗废物、污水处理产生的污泥、处理污水处理站产生废气的废活性炭和医院职工产生的餐厨垃圾。

生活垃圾收集后统一交由环卫部门清运处理；清掏出来的污泥经熟石灰消毒处理后，交有资质单位进行处理；医疗废物交由安顺中油优艺环保服务有限公司进行处置。废活性炭交有资质单位进行处理，餐厨垃圾收集完成后由外部单位上门回收进行处理。

（5）X光机

项目采用 2cm 厚的铅门、铅板对 X 光机进行防辐射处理，X 光机四面都无人群频繁活动，不会对人们生活生产产生不良影响。

X 光机必须严格按照《中华人民共和国放射性污染防治法》及《医用 X 射线诊断卫生防

护标准》(GBZ130-2002)和《电离辐射防护与辐射源安全基本标准》(GB18871-2002)等规定执行,项目 X 光机周围必须修建放射防护措施,并找具有相关资质的单位进行评估,经过地方环境主管部门同意后,方可投入使用。

5、总量控制指标

废气:项目产生的大气污染物为油烟,通过高空排入大气;

废水:化学需氧量: 0.53t/a, 氨氮: 0.071t/a

6、评价结论

在实施项目的同时应严格执行环保“三同时”原则,并按照本评价提出的各项污染防治措施严格执行,在运行过程中加强生产管理和环境管理,确保各项处理设施正常运转,污染物达标排放,并建立行之有效的安全、环境管理制度的条件下,从环保角度看该项目的建设可行。

7、建议

(1) 严格管理,建立规范的生产管理制度,对员工加强教育,增强环保意识;

(2) 医院必须做好医院范围内隔声措施,采用对高噪设备基础设置减振垫、消声器等消音设备使建设项目医院噪声可达标;

(3) 医院范围内需做好通风管理,加强职工的个人防护,在生产期间员工应做到,进工作区域换工作服与使用洗手液洗手。

审批部门审批决定:

详见附件

表五、质量控制

验收监测质量保证及质量控制：

验收监测期间，及时了解生产工况，保证工况负荷达到额定负荷的 75%以上或者满足相关要求。

合理布设监测点，保证各监测点位布设的科学性和可比性。

按照污染源废气按照《医疗机构水污染物排放标准》（GB18466-2005）、《空气和废气监测分析方法》(第四版 增补版)国家环境保护总局(2003)、《工业企业厂界环境噪声排放标准》（GB12348-2008）等中规定，对检测的全过程进行质量保证和控制。

1、参加检测的技术人员，均持有上岗证书。

2、检测仪器设备经国家计量部门检定合格，并在有效期内使用。

3、现场检测及样品的采集、保存、运输、分析等过程均按国家规定的标准、技术规范进行。

4、检测仪器在使用前进行校准，校准结果符合要求。

5、现场携带全程序空白样、采集平行样，实验室分析采取空白样、明码平行样、质控样品测定等措施对检测全过程进行质量控制。

6、检测结果及原始记录实行二级审核、检测报告实行三级审核。

表六、验收监测内容

6.1、验收监测内容

1、废水监测

检测类别	检测点名称	检测项目	检测频次
水和废水	污水处理站排放口	流量、pH、色度、悬浮物、化学需氧量、五日生化需氧量、氨氮、阴离子表面活性剂、氰化物、石油类、动植物油、粪大肠菌群	连续检测 2 天、 4 次

2、废气监测

无组织废气监测内容一览表

检测类别	检测点名称	检测项目	检测频次
空气和废气	污水处理站东侧	硫化氢、臭气浓度	连续检测 2 天 每天 4 次
	污水处理站南侧		
	污水处理站西侧		
	污水处理站北侧		
	柴油发电机废气排放口下风向	烟尘（颗粒物）、氮氧化物、二氧化硫	连续检测 2 天 每天 3 次

有组织废气监测内容一览表

检测类别	检测点名称	检测项目	检测频次
有组织废气	油烟净化器出口	油烟	连续检测 2 天 每天 5 次

3、噪声

噪声监测内容一览表

检测类别	检测点名称	检测项目	检测频次
声环境	厂界外东侧 1m	噪声	连续检测 2 天， 昼间、夜间各 1 次
	厂界外南侧 1m		
	厂界外西侧 1m		
	厂界外北侧 1m		
	医院内住院楼与康复中心之间		

紫云自治县坝羊镇卫生院项目

分析方法、方法检出限一览表

检测项目	检测方法	检测仪器型号及编号	最低检出限	
水和废水	流量	河流流量测验规范 GB 50179-2015	——	
	pH(无量纲)	《水和废水监测分析方法》(第四版 增补版)国家环境保护总局(2002)	pH计(pH-100)	0.01pH
	悬浮物	水质 悬浮物的测定 重量法 GB 11901-89	万分之一电子天平(ATY224/FX-0201)	——
	色度	水质 色度的测定 GB 11903-89 (稀释倍数法)	无色具塞比色管	2倍
	五日生化需氧量	水质 五日生化需氧量(BOD ₅)的测定 稀释与接种法 HJ 505-2009	生化培养箱(LRH-250F/FX-3502)	0.5mg/L
	化学需氧量	水质 化学需氧量的测定 重铬酸盐法 HJ 828-2017	酸式滴定管	4mg/L
	氨氮	水质 氨氮的测定 纳氏试剂分光光度法 HJ 535-2009	可见分光光度计(VIS-7220N/FX-1703)	0.025mg/L
	粪大肠菌群	水质 粪大肠菌群的测定 多管发酵法 HJ 347.2-2018	生化培养箱(LRH-250F/FX-3501)	20MPN/L
	动植物油	水质 石油类和动植物的测定 红外分光光度法 HJ 637-2018	红外测油仪(MH-6型/FX-0101)	0.06mg/L
	石油类			0.06mg/L
	氰化物	水质 氰化物的测定 容量法和分光光度法 HJ 484-2009 (异烟酸-吡唑啉酮分光光度法)	可见分光光度计(VIS-7220N/FX-1703)	0.004mg/L
	阴离子表面活性剂	水质 阴离子表面活性剂的测定 亚甲蓝分光光度法 GB 7494-87	可见分光光度计(VIS-7220N/FX-1701)	0.05mg/L
空气和废气	氨	环境空气和废气 氨的测定纳氏试剂分光光度法 HJ 533-2009	可见分光光度计(VIS-7220N/FX-1701)	0.01mg/m ³
	硫化氢	污染源监测 硫化氢《空气和废气监测分析方法》(第四版 增补版)国家环境保护总局(2003)(亚甲基蓝分光光度法)	可见分光光度计(VIS-7220N/FX-1703)	0.01mg/m ³
	颗粒物	环境空气 总悬浮颗粒物的测定 重量法 GB/T 15432-1995	万分之一电子天平(ATY224/FX-0201)	0.001mg/m ³
	氮氧化物	环境空气 氮氧化物(一氧化氮和二氧化氮)的测定 月盐酸萘乙二胺分光光度法 HJ 479-2009/XG1-2018	可见分光光度计(VIS-7220N/FX-1701)	0.005mg/m ³
	二氧化硫			环境空气 二氧化硫的测定 甲醛吸收-副玫瑰苯胺分光光度法 HJ 482-2009
	油烟	饮食业油烟排放标准(试行) GB 18483-2001	红外测油仪(MH-6型/FX-0101)	——
声环境	厂界噪声	工业企业厂界环境噪声排放标准 GB 12348-2008	多功能声级计(AWA6228+)	——

表七、验收监测工况及验收监测结果

验收监测期间工况

根据相关法律法规要求，项目验收监测期间，验收监测应当在确保主体工程工况稳定、环境保护设施运行正常的情况下进行，当工程工况不稳定、环境保护设施运行不正常时，通知监测人员停止监测，以保证监测数据的有效性，验收监测期间本项目运行情况具体见下表。

工况运行情况一览表

日期	设计能力	监测期间实际运行情况	运行情况%
2021.08.13	30 床	15 床	/
2021.08.14		15 床	/

验收监测结果：

1、废水

废水监测结果一览表

检测点位		污水处理站排放口								标准 限值	单 项 评 价
采样日期		2021.08.13				2021.08.14					
监测频次		第 1 次	第 2 次	第 3 次	第 4 次	第 1 次	第 2 次	第 3 次	第 4 次		
监测项 目	单位	检 测 结 果									
pH	无量纲	7.81	8.01	7.89	8.05	7.78	7.97	8.11	7.88	6~9	达标
悬浮物	mg/L	14	17	12	15	13	16	14	11	20	达标
色度	倍	2	2	2	2	2	2	2	2	30	达标
五日生 化需氧 量	mg/L	8.8	8.2	8.3	7.9	9.1	8.8	8.4	8.2	20	达标
化学需 氧量	mg/L	22	21	21	20	24	24	22	22	60	达标
氨氮	mg/L	7.90	7.83	7.93	7.85	7.83	7.77	7.83	7.77	15	达标
阴离子 表面活 性剂	mg/L	0.089	0.095	0.093	0.089	0.088	0.091	0.093	0.096	5	达 标
石油类	mg/L	0.06L	0.06L	0.06L	0.06L	0.06L	0.06L	0.06L	0.06L	5	达 标
动植物 油	mg/L	0.06L	0.06L	0.06L	0.06L	0.06L	0.06L	0.06L	0.06L	5	达 标
氰化物	mg/L	0.010	0.010	0.011	0.010	0.010	0.010	0.009	0.011	0.5	达 标

紫云自治县坝羊镇卫生院项目

粪大肠菌群	MPN/L	3.2×10 ²	4.1×10 ²	4.7×10 ²	3.6×10 ²	4.5×10 ²	3.9×10 ²	3.3×10 ²	4.0×10 ²	500	达标
流量	L/s	0.41	0.51	0.47	0.42	0.46	0.49	0.54	0.43	/	/
备注	执行标准为《医疗机构水污染物排放标准》（GB18466-2005）排放标准。										

2、废气

无组织废气监测结果一览表（一）

监测时间		2021.08.13		2021.08.14	
监测项目		氨	硫化氢	氨	硫化氢
监测点位		监测结果（单位 mg/m ³ ）			
污水处理站东侧	第1次	0.13	0.01L	0.13	0.01L
	第2次	0.19	0.01L	0.21	0.01L
	第3次	0.23	0.01L	0.24	0.01L
	第4次	0.18	0.01L	0.25	0.01L
污水处理站南侧	第1次	0.13	0.01L	0.10	0.01L
	第2次	0.15	0.01L	0.18	0.01L
	第3次	0.21	0.01L	0.20	0.01L
	第4次	0.18	0.01L	0.16	0.01L
污水处理站西侧	第1次	0.16	0.01L	0.16	0.01L
	第2次	0.19	0.01L	0.23	0.01L
	第3次	0.21	0.01L	0.27	0.01L
	第4次	0.16	0.01L	0.25	0.01L
污水处理站北侧	第1次	0.21	0.01L	0.20	0.01L
	第2次	0.26	0.01L	0.30	0.01L
	第3次	0.31	0.01L	0.34	0.01L
	第4次	0.28	0.01L	0.30	0.01L
标准限值		1.0	0.03	1.0	0.03
是否达标		达标	达标	达标	达标
备注	1、监测期间气象条件：2021.08.13，阴；2021.08.14，阴； 2、执行标准：执行《医疗机构水污染物排放标准》（GB18466-2005）表3限值标准。				

紫云自治县坝羊镇卫生院项目

无组织废气监测结果一览表（二）

检测点位		柴油发电机废气排放口下风向		
检测因子		颗粒物 (mg/m ³)	二氧化硫 (mg/m ³)	氮氧化物 (mg/m ³)
检测日期	检测频次	检测结果	检测结果	检测结果
2020.08.13	第1次	0.169	0.013	0.005
	第2次	0.213	0.016	0.011
	第3次	0.149	0.010	0.009
2020.08.14	第1次	0.187	0.016	0.009
	第2次	0.126	0.019	0.016
	第3次	0.251	0.014	0.012
参考标准及 达标情况	表 2	1.0 (mg/m ³)	0.40 (mg/m ³)	0.12 (mg/m ³)
	单项评价	达标	达标	达标
备注				

油烟检测结果一览表

检测点位		油烟净化器出口				参考限值及达标情况		
检测项目		标杆流量	标况体积	测试浓度	基准浓度	基准浓度 平均值	《饮食业油烟排放标准（试行）》 (GB 18483-2001)	
单位		m ³ /h	L	mg/m ³	mg/m ³	mg/m ³		
采样日期	采样频次	检测结果				限值	单项评价	
2021.08.13	第1次	838.2314	221.8	1.35	1.88	1.87	2 mg/m ³	达标
	第2次	825.1401	219.9	1.36	1.87			
	第3次	848.3739	223.1	1.32	1.87			
	第4次	826.4670	219.6	1.34	1.85			
	第5次	814.5816	213.4	1.39	1.89			
2021.08.14	第1次	847.4481	222.3	1.33	1.88	1.88	2 mg/m ³	达标
	第2次	834.3714	220.2	1.36	1.89			
	第3次	807.8984	207.5	1.42	1.92			
	第4次	853.3799	225.0	1.32	1.87			
	第5次	840.2231	221.1	1.31	1.84			
备注	基准灶头 数 (个)	0.3						

紫云自治县坝羊镇卫生院项目

3、噪声

噪声监测结果一览表

	监测日期	厂界测点名称	等效声级 Leq 值, dB(A)		主要声源	是否达标
			测量值	执行标准		
噪声 监测 结果	2021.08.13	厂界外东侧 1m	46.9	60 (昼)	环境噪声	达标
		厂界外南侧 1m	47.8			达标
		厂界外西侧 1m	45.5			达标
		厂界外北侧 1m	45.2			达标
		医院内住院楼与康复中心 之间	44.2			达标
		厂界外东侧 1m	41.5	50 (夜)	环境噪声	达标
		厂界外南侧 1m	41.9			达标
		厂界外西侧 1m	41.3			达标
		厂界外北侧 1m	41.7			达标
		医院内住院楼与康复中心 之间	40.5			达标
	2021.08.14	厂界外东侧 1m	46.9	60 (昼)	环境噪声	达标
		厂界外南侧 1m	47.2			达标
		厂界外西侧 1m	45.0			达标
		厂界外北侧 1m	44.9			达标
		医院内住院楼与康复中心 之间	44.4			达标
		厂界外东侧 1m	41.7	50 (夜)	环境噪声	达标
		厂界外南侧 1m	41.6			达标
		厂界外西侧 1m	41.4			达标
		厂界外北侧 1m	41.8			达标
		医院内住院楼与康复中心 之间	40.8			达标

注：1、执行标准：《工业企业厂界环境噪声排放标准》（GB12348-2008）中的 1 类标准及 2 类标准；
 2、监测时间段为昼间（06:00-22:00），夜间（22:00-06:00）；
 3、检测前校准值 93.8dB(A)，检测后校准值 93.8dB(A)。
 4、气象参数：

监测日期	天气状况	昼间最大风速 (m/s)	夜间最大风速 (m/s)
2021.08.13	阴	1.7	1.6
2021.08.14	阴	1.8	1.5

表八、环境管理检查

8.1、“三同时”执行情况

根据国家相关规定的要求，紫云自治县坝羊镇卫生院委托贵州省安顺环境保护科学研究所有限公司承担本项目的环评工作，贵州省安顺环境保护科学研究所有限公司于2017年9月完成了该项目的环评工作，并在2017年9月25日取得了安顺市生态环境局紫云分局关于《紫云自治县坝羊镇卫生院扩建项目环境影响报告表》的批复，紫环表批（2017）25号。紫云自治县坝羊镇卫生院项目严格按照相关规定执行了环保设施与主体工程同时设计、同时施工和同时运行的“三同时”制度，目前项目医疗废水处理设备等环保设施运行状况正常。紫云自治县坝羊镇卫生院进行企业自主验收，并委托贵州中测检测技术有限公司对工程进行环保验收监测。

8.2、环境管理的制定与执行情况

本项目正在制定应急预案及企业环境保护管理制度。

8.3、环保设施的运行及维护情况

本项目的环保设施、设备的维护由专人负责，定期对除尘环保设施进行巡检，在巡检过程中发现设备有异常情况时及时进行维修，并将维修情况进行如实记录，有相应记录台账，确认检修结果，确保设备正常运转。

8.4、固体废物处理处置情况

项目运营期间产生的固体废弃物有生活垃圾、医疗废物、污水处理产生的污泥、处理污水处理站产生废气的废活性炭和医院职工产生的餐厨垃圾。

生活垃圾收集后统一交由环卫部门清运处理；清掏出来的污泥经熟石灰消毒处理后，交有资质单位进行处理；医疗废物交由安顺中油优艺环保服务有限公司进行处置。废活性炭交有资质单位进行处理，餐厨垃圾收集完成后由外部单位上门回收进行处理。

紫云自治县坝羊镇卫生院项目

8.5、环评落实情况

项目环评落实情况一览表

项目	环评要求	实际建设	落实情况
建设内容	<p>本项目占地面积 3063.2m²，一期总建筑面积 1513.30m²，建设 1 栋 3F 的楼房，只要有：输液大厅、药房、B 超室、X 光室、会议室、卫生间、分娩室、更衣室、诊室、院长室、会议室、财务室、病房、护士站、值班室等；</p> <p>二期总建筑面积 1080.9m²，建设 1 栋 3F 的业务用房，只要有：取号室、预检室、登记室、中药加工室、中药房、熏蒸室、诊断室、候诊、侯种大厅、理疗室、冷链室、接种室、留观休息室、资料室、处置室、卫生间、公卫宣传室、卫生教育室、检查室、糖尿病检查室、高血压检查室、档案室、候诊室、会议室、餐厅、厨房、包间等。</p>	<p>本项目占地面积 3063.2m²，一期总建筑面积 1513.30m²，建设 1 栋 3F 的楼房，只要有：输液大厅、药房、B 超室、X 光室、会议室、卫生间、分娩室、更衣室、诊室、院长室、会议室、财务室、病房、护士站、值班室等；</p> <p>二期总建筑面积 1080.9m²，建设 1 栋 3F 的业务用房，只要有：取号室、预检室、登记室、中药加工室、中药房、熏蒸室、诊断室、候诊、侯种大厅、理疗室、冷链室、接种室、留观休息室、资料室、处置室、卫生间、公卫宣传室、卫生教育室、检查室、糖尿病检查室、高血压检查室、档案室、候诊室、会议室、餐厅、厨房、包间等。</p>	已落实
废水	<p>本项目营运期间产生的废水按性质分为医疗废水和食堂废水。医疗废水包括门诊一般废水、住院废水、洗衣房废水、门诊特殊废水等。</p> <p>医疗废水经过预处理池、化粪池后排入污水处理站(一级强化处理工艺:膜-生物反应器+消毒)进行处理，达《医疗机构水污染物排放标准》(GB18466-2005)表 2 标准。处理达标后再进行消毒(抛洒漂白粉)后通过污水管网排入坝羊河，对环境的影响较小。</p> <p>食堂废水经隔油池处理后，进入化粪池，排入污水处理站(一级强化处理工艺:膜-生物反应器+消毒)处理达标后再进行消毒(抛洒漂白粉)后通过污水管网排入坝羊河，对环境的影响较小。</p>	<p>本项目营运期间产生的废水按性质分为医疗废水和食堂废水。医疗废水包括门诊一般废水、住院废水、洗衣房废水、门诊特殊废水等。</p> <p>医疗废水经过预处理池、化粪池后排入污水处理站(一级强化处理工艺:膜-生物反应器+消毒)进行处理，达《医疗机构水污染物排放标准》(GB18466-2005)表 2 标准。处理达标后再进行消毒(抛洒漂白粉)后通过污水管网排入坝羊河，对环境的影响较小。</p> <p>食堂废水经隔油池处理后，进入化粪池，排入污水处理站(一级强化处理工艺:膜-生物反应器+消毒)处理达标后再进行消毒(抛洒漂白粉)后通过污水管网排入坝羊河，对环境的影响较小。</p>	已落实
废气	<p>产生的大气污染物主要为恶臭、食堂油烟、项目内来往车辆排放的尾气及备用柴油发电机废气。</p> <p>污水处理站恶臭：由于本项目污水一体化设备要求密封处理，预处理设施各构筑物均作地埋式封闭处理，产生的污泥委托有资质单位定期清理。同时加强污水处理设施周围绿化，种植一些能够吸收臭气的植物，加强日常对污水处理设施的管理，定期杀灭蚊蝇和消毒；类比同类卫生院项目，污水处理站采用在排气孔安装活性炭吸附装置，可吸收分解通过的臭气，</p>	<p>产生的大气污染物主要为恶臭、食堂油烟、项目内来往车辆排放的尾气及备用柴油发电机废气。</p> <p>污水处理站恶臭：由于本项目污水一体化设备要求密封处理，预处理设施各构筑物均作地埋式封闭处理，产生的污泥委托有资质单位定期清理。同时加强污水处理设施周围绿化，种植一些能够吸收臭气的植物，加强日常对污水处理设施的管理，定期杀灭蚊蝇和消毒；类比同类卫生院项目，污水处理站采用在排气孔安装活性炭吸附装置，可吸收</p>	已落实

紫云自治县坝羊镇卫生院项目

	<p>达到除臭效果。因此正常情况下污水处理站无臭味产生。</p> <p>公厕卫生间恶臭：本项目拟建的各公厕如能按国家有关的卫生要求，保持厕内清洁，则公厕排放的 H₂S 和 NH₃ 等恶臭污染物极少，公厕外 H₂S 和 NH₃ 的浓度低于《恶臭污染物排放标准》（GB14554-93）中二级标准，对公厕所在建筑物和周边大气环境影响很小。</p> <p>垃圾收集池恶臭：本项目垃圾收集点应及时做好清运工作，保持垃圾收集点的清洁卫生，防止蚊蝇滋生，将恶臭影响减至可接受程度。</p> <p>医疗废物暂存间恶臭：经过对废物采取袋装，加强通风，定时清运，对环境的影响较小。</p> <p>油烟经工作效率≥60%的油烟净化器后，排放的油烟浓度满足《饮食业油烟排放标准（试行）》（GB18483-2001）的“允许最高排放浓度”小型规模标准。</p> <p>地面停车位通风条件良好，汽车尾气能在较短的时间内迅速扩散。此外，在项目周边种植草皮树木进行绿化，可以进一步减少汽车尾气对周围环境的影响。</p>	<p>分解通过的臭气，达到除臭效果。因此正常情况下污水处理站无臭味产生。公厕卫生间恶臭：本项目拟建的各公厕如能按国家有关的卫生要求，保持厕内清洁，则公厕排放的 H₂S 和 NH₃ 等恶臭污染物极少，公厕外 H₂S 和 NH₃ 的浓度低于《恶臭污染物排放标准》（GB14554-93）中二级标准，对公厕所在建筑物和周边大气环境影响很小。</p> <p>垃圾收集池恶臭：本项目垃圾收集点应及时做好清运工作，保持垃圾收集点的清洁卫生，防止蚊蝇滋生，将恶臭影响减至可接受程度。</p> <p>医疗废物暂存间恶臭：经过对废物采取袋装，加强通风，定时清运，对环境的影响较小。</p> <p>油烟经工作效率≥60%的油烟净化器后，排放的油烟浓度满足《饮食业油烟排放标准（试行）》（GB18483-2001）的“允许最高排放浓度”小型规模标准。</p> <p>地面停车位通风条件良好，汽车尾气能在较短的时间内迅速扩散。此外，在项目周边种植草皮树木进行绿化，可以进一步减少汽车尾气对周围环境的影响。</p>	
噪声	<p>本项目因紧邻计划生育服务站和养老院，声环境敏感，需采取一系列噪声防治措施，经严格执行噪声防治措施后，可将噪声源的噪声影响大大降低。同时，经墙体建筑、绿化隔声降噪及距离衰减，医院场界可以达到 GB12348-2008《工业企业厂界环境噪声排放标准》2 类标准。</p>	<p>本项目因紧邻计划生育服务站和养老院，声环境敏感，需采取一系列噪声防治措施，经严格执行噪声防治措施后，可将噪声源的噪声影响大大降低。同时，经墙体建筑、绿化隔声降噪及距离衰减，医院场界可以达到 GB12348-2008《工业企业厂界环境噪声排放标准》2 类标准。</p>	已落实
固废	<p>项目运营期间产生的固体废弃物有生活垃圾、医疗废物、污水处理产生的污泥、处理污水处理站产生废气的废活性炭和医院职工产生的餐厨垃圾。</p> <p>生活垃圾收集后统一交由环卫部门清运处理；清掏出来的污泥经熟石灰消毒处理后，交有资质单位进行处理；医疗废物交由安顺中油优艺环保服务有限公司进行处置。废活性炭交有资质单位进行处理，餐厨垃圾收集完成后由外部单位上门回收进行处理。</p>	<p>项目运营期间产生的固体废弃物有生活垃圾、医疗废物、污水处理产生的污泥、处理污水处理站产生废气的废活性炭和医院职工产生的餐厨垃圾。</p> <p>生活垃圾收集后统一交由环卫部门清运处理；清掏出来的污泥经熟石灰消毒处理后，交有资质单位进行处理；医疗废物交由安顺中油优艺环保服务有限公司进行处置。废活性炭交有资质单位进行处理，餐厨垃圾收集完成后由外部单位上门回收进行处理。</p>	已落实

8.6、项目变动情况

根据《关于印发环评管理中部分行业建设项目重大变动清单的通知》（环办[2015]52号），

紫云自治县坝羊镇卫生院项目

建设项目的性质、规模、地点、生产工艺和环境保护措施五个因素中的一项或一项以上发生变更，且可能导致环境影响显著变化（特别是不利影响加重）的，界定为重大变更。属于重大变更的应当重新报批环境影响评价文件，不属于重大变更的纳入竣工环境保护验收管理，建设项目建设按照环评设计和要求建设，不属于重大变更，满足项目竣工环境保护验收要求。

表5-2 建设变更情况一览表

环评要求	实际建设情况	是否属于重大变更
<p>本项目占地面积 3063.2m²，一期总建筑面积 1513.30m²，建设 1 栋 3F 的楼房，只要有：输液大厅、药房、B 超室、X 光室、会议室、卫生间、分娩室、更衣室、诊室、院长室、会议室、财务室、病房、护士站、值班室等；</p> <p>二期总建筑面积 1080.9m²，建设 1 栋 3F 的业务用房，只要有：取号室、预检室、登记室、中药加工室、中药房、熏蒸室、诊断室、候诊、侯种大厅、理疗室、冷链室、接种室、留观休息室、资料室、处置室、卫生间、公卫宣传室、卫生教育室、检查室、糖尿病检查室、高血压检查室、档案室、候诊室、会议室、餐厅、厨房、包间等。</p>	与环评一致	否
<p>本项目营运期间产生的废水按性质分为医疗废水和食堂废水。医疗废水包括门诊一般废水、住院废水、洗衣房废水、门诊特殊废水等。</p> <p>医疗废水经过预处理池、化粪池后排入污水处理站(一级强化处理工艺:膜-生物反应器+消毒)进行处理,达《医疗机构水污染物排放标准》(GB18466-2005)表 2 标准。处理达标后再进行消毒（抛洒漂白粉）后通过污水管网排入坝羊河，对环境的影响较小。</p> <p>食堂废水经隔油池处理后，进入化粪池，排入污水处理站(一级强化处理工艺:膜-生物反应器+消毒)处理达标后再进行消毒（抛洒漂白粉）后通过污水管网排入坝羊河，对环境的影响较小。</p>	与环评一致	否
<p>产生的大气污染物主要为恶臭、食堂油烟、项目内来往车辆排放的尾气及备用柴油发电机废气。</p> <p>污水处理站恶臭：由于本项目污水一体化设备要求密封处理，预处理设施各构筑物均作地埋式封闭处理，产生的污泥委托有资质单位定期清理。同时加强污水处理设施周围绿化，种植一些能够吸收臭气的植物，加强日常对污水处理设施的管理，定期杀灭蚊蝇和消毒；类比同类卫生院项目，污水处理站采用在排气孔安装活性炭吸附装置，可吸收分解通过的臭气，达到除臭效果。因此正常情况下污水处理站无臭味产生。</p> <p>公厕卫生间恶臭：本项目拟建的各公厕如能按国家有关的卫生要求，保持厕内清洁，则公厕排放的 H₂S 和 NH₃ 等恶臭污染物极少，公厕外 H₂S 和 NH₃ 的浓度</p>	与环评一致	否

紫云自治县坝羊镇卫生院项目

<p>低于《恶臭污染物排放标准》（GB14554-93）中二级标准，对公厕所在建筑物和周边大气环境影响很小。</p> <p>垃圾收集池恶臭：本项目垃圾收集点应及时做好清运工作，保持垃圾收集点的清洁卫生，防止蚊蝇滋生，将恶臭影响减至可接受程度。</p> <p>医疗废物暂存间恶臭：经过对废物采取袋装，加强通风，定时清运，对环境的影响较小。</p> <p>油烟经工作效率≥60%的油烟净化器后，排放的油烟浓度满足《饮食业油烟排放标准（试行）》（GB18483-2001）的“允许最高排放浓度”小型规模标准。</p> <p>地面停车位通风条件良好，汽车尾气能在较短的时间内迅速扩散。此外，在项目周边种植草皮树木进行绿化，可以进一步减少汽车尾气对周围环境的影响。</p>		
<p>本项目因紧邻计划生育服务站和养老院，声环境敏感，需采取一系列噪声防治措施，经严格执行噪声防治措施后，可将噪声源的噪声影响大大降低。同时，经墙体建筑、绿化隔声降噪及距离衰减，医院场界可以达到 GB12348-2008《工业企业厂界环境噪声排放标准》2 类标准。</p>	与环评一致	否
<p>项目运营期间产生的固体废弃物有生活垃圾、医疗废物、污水处理产生的污泥、处理污水处理站产生废气的废活性炭和医院职工产生的餐厨垃圾。</p> <p>生活垃圾收集后统一交由环卫部门清运处理；清掏出来的污泥经熟石灰消毒处理后，交有资质单位进行处理；医疗废物交由安顺中油优艺环保服务有限公司进行处置。废活性炭交有资质单位进行处理，餐厨垃圾收集完成后由外部单位上门回收进行处理。</p>	与环评一致	否

表九、验收监测结论及建议

9.1、验收监测结论

本项目占地面积 3063.2m²，为最开始已经确定的面积，后期建设的无新增的土地，一期总建筑面积 1513.30m²，二期总建筑面积 1080.9m²。项目的土壤类型均为坡地或荒地，不属于工业用地。

1、废水：

本项目采用雨污分流制，雨水经雨水沟渠进入雨水沟渠；营运期间产生的废水按性质分为医疗废水和食堂废水。医疗废水包括门诊一般废水、住院废水、洗衣房废水、门诊特殊废水等。

医疗废水经过预处理池、化粪池后排入污水处理站(一级强化处理工艺:膜-生物反应器+消毒)进行处理，达《医疗机构水污染物排放标准》（GB18466-2005）表 2 标准。处理达标后再进行消毒（抛洒漂白粉）后通过污水管网排入坝羊河，对环境的影响较小。

食堂废水经隔油池处理后，进入化粪池，排入污水处理站(一级强化处理工艺:膜-生物反应器+消毒)处理达标后再进行消毒（抛洒漂白粉）后通过污水管网排入坝羊河，对环境的影响较小。

2、废气：

本项目营运期废气主要为食堂油烟、污水处理站、生活垃圾收集间。

食堂烹炒菜肴产生的油烟气体拟通过静电油烟净化器处理后外排，经油烟净化器处理后的油烟气进入专用排气管道引至楼顶高空稀释排入大气，对大气环境影响小；

恶臭主要来自生活垃圾收集箱及污水处理站，医院设置有多个生活垃圾收集箱，生活垃圾收集箱为封闭式，可有效减轻垃圾恶臭对医院产生恶臭影响，且每天都倾倒入最近的垃圾中转站，并保持其清洁卫生，防止蚊蝇滋生，可将恶臭影响减至可接受程度；保持污水处理站周边清洁，定时清掏污水处理站的污泥，减少恶臭的产生。

3、噪声：

本项目的噪声设备经距离、隔墙衰减、绿化带吸声后，对院内敏感点昼、夜预测值均未超过《工业企业厂界环境噪声排放标准》（GB12348-2008）2 类标准限值；主要医院内部噪声达到《工业企业厂界环境噪声排放标准》（GB12348-2008）1 类标准限值；对周围环境及噪声保护目标的影响也较小。

4、固废：

本项目产生的固体废物主要有医疗废物、生活垃圾、污泥等。

医疗废物：集中收于医疗废物暂存间由专门人员看管，之后交由有资质的单位进行处理。

生活垃圾：项目设有垃圾桶，然后交由环卫部门清运处理。

污泥：定期清掏，交由有资质的单位进行处理。

5、X光机

项目的X光机不涉及到废水，项目采用2cm厚的铅门、铅板对X光机进行防辐射处理，X光机四面都无人频繁活动，不会对人们生活生产产生不良影响。

6、污染物排放总量：由于医院排水为间接、不稳定排放，计算的总量仅做参考作用。由上表监测结果计算的排放量为：化学需氧量：0.053t/a，氨氮：0.019t/a。符合化学需氧量：0.53t/a，氨氮：0.071t/a的要求。

9.2、建议

- (1) 项目加强对废气处理设备的维护；
- (2) 项目应加强对医院内部的通风换气，保证医院内空气的流通；
- (3) 项目医疗废物严格按照相关规定进行暂存和处理，并且做好相应的台账；
- (4) 项目目前正在编制应急预案，应尽快备案并定期进行演练。

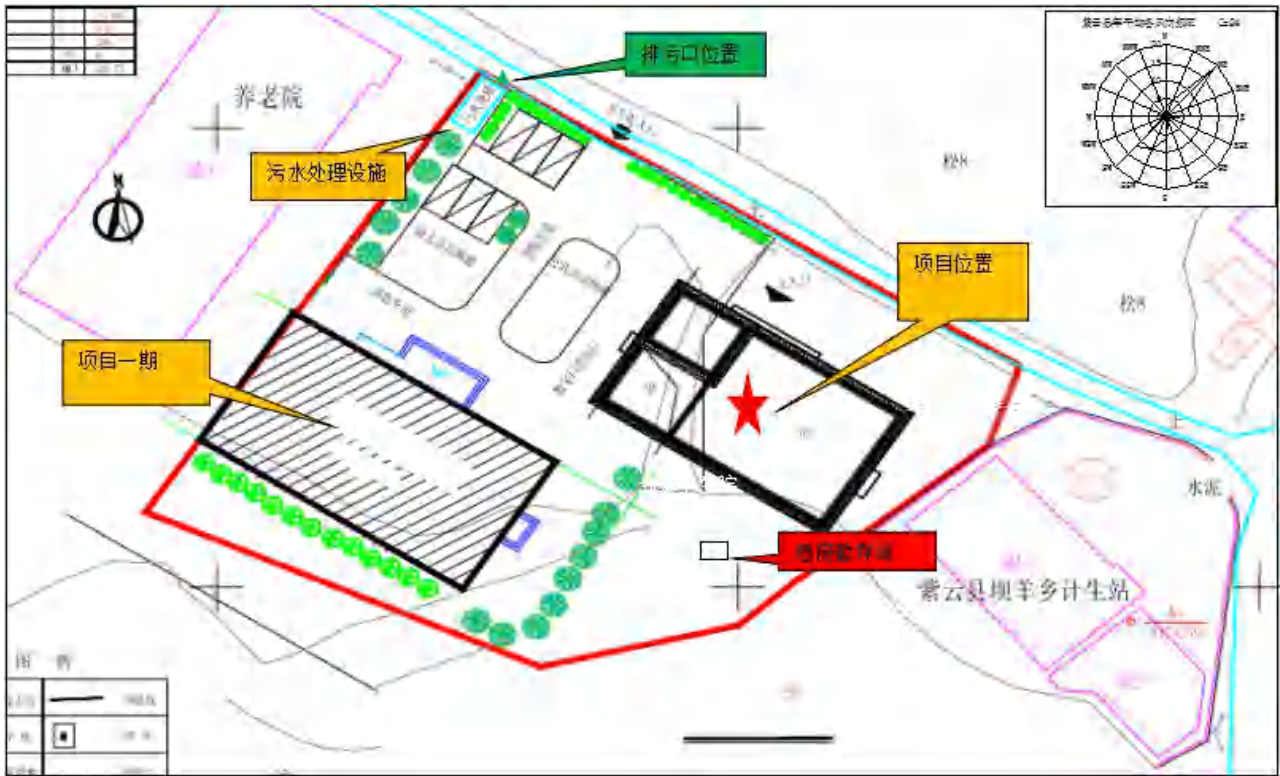
紫云自治县坝羊镇卫生院项目在主体工程立项、设计、施工和试生产过程中，依据国家有关环保政策要求，环保设施执行了与主体工程同时设计、同时施工和同时运行的“三同时”制度，目前各项环保设施运行状况正常。现企业满足工程竣工环境保护验收条件。

表十、附件

项目地理位置图

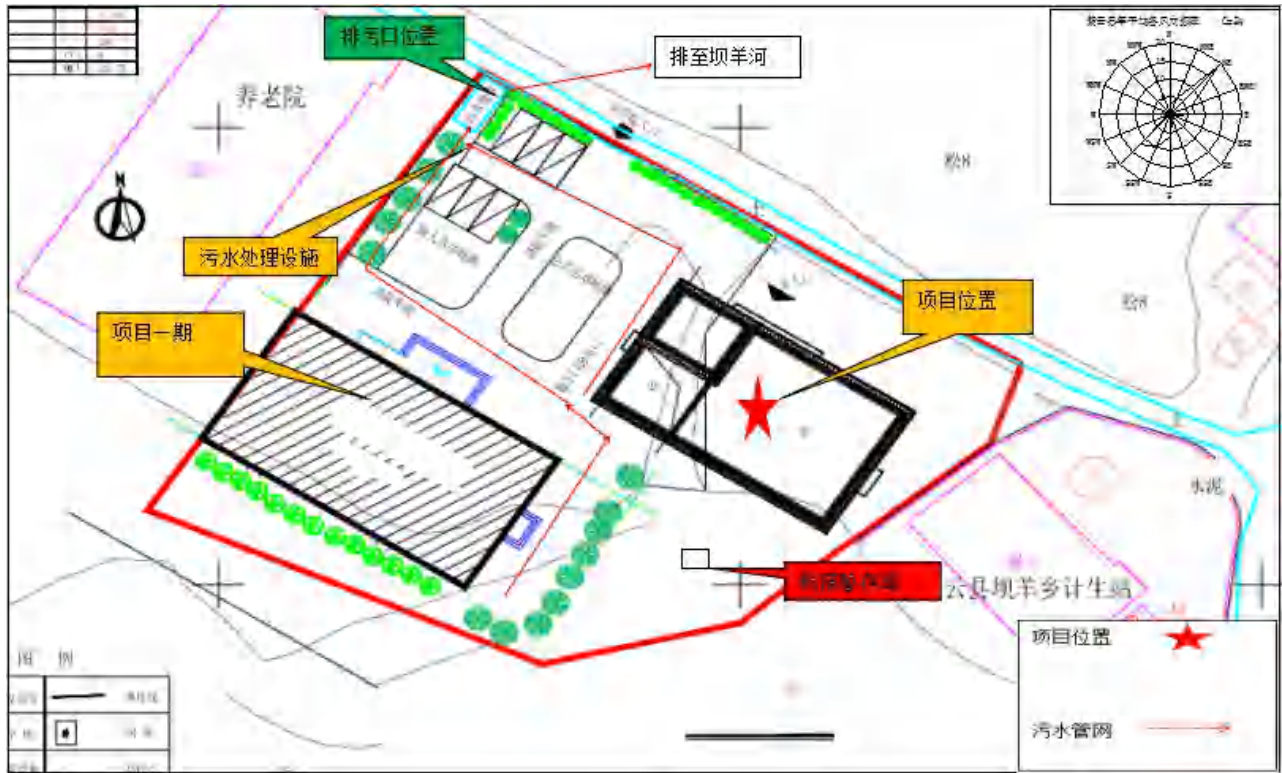


项目平面布置图



紫云自治县坝羊镇卫生院项目

项目污水流向图



医疗废物暂存间及处置协议



1. 坝羊

安顺中油优艺环保服务有限公司

医疗废物委托处置合同

合同编号：ASYF —

档案编号：ASYF — 2021304

甲方（委托方）：紫云苗族布依族自治县坝羊镇卫生院

地址：安顺市紫云县坝羊镇新羊村

业务联系电话：0851-35741032

乙方（处置方）：安顺中油优艺环保服务有限公司

地址：安顺市西秀区紫云镇云盘坡

业务联系电话：0851-33468959 18083163583

13765339959 18108535662

合同签订日期：2024年7月15日

共 1 页 共 1 页

医疗废物委托处置合同

为了保护人民群众的身体健康，防止医疗废物污染事故的发生，根据《中华人民共和国传染病防治法》，《中华人民共和国固体废物污染环境防治法》、国务院《医疗废物管理条例》和卫生部《医疗卫生机构医疗废物管理办法》等法律法规的相关规定，医疗废物必须集中处置。乙方经安顺市环保局认定具备医疗废物处置资质和能力，甲方现委托乙方长期处置甲方生产经营过程中产生的医疗废物。为了明确双方的权利和义务，依照安发改物价【2017】169号，安市卫计发【2017】169号文件精神，双方本着平等、友好、互惠有偿的原则经协商签订如下合同：

一、委托事项

甲方生产经营过程中产生的感染性、损伤性医疗废物（不包括病理性、剧毒品、易燃易爆品，因为该设施不能处置，当此不能收集，由院方自己想办法处置）的收集、运输、安全无害化处置。

二、双方义务

（一）甲方义务

1、负责将本单位产生的医疗废物集中到医院的暂存处，并按要求装入乙方提供的收集箱中，负责装入乙方医疗废物转运车；

2、不能将生活垃圾、建筑垃圾等非医疗废物掺入医疗废物中；

3、加强对储存的医疗废物管理，按相关要求进行消毒等方式处理（包括但不限于：对医疗废物中病原体的培养基、标本和菌种、毒种保存液等高危险废物，在交乙方前应就地消毒），医疗废物中掺有高度危险物质应合理通知并警示。

因违反医疗废物收集、包装、暂存、消毒等管理规定或自行处理及委托他方处理，储存现场管理不善，医疗废物中掺有高度危险物质未尽合理通知并警示义务等造成的损失、事故由甲方承担责任；

4、为乙方收集、运输人员和车辆提供必要的出入手续，保障乙方收集人员、车辆的安全，由于甲方不能提供安全停车位置（因电子抓拍无停车位置的收集点），甲方必须搬运到协商固定位置装车；

5、指派专人负责与乙方进行现场交接，并核实医疗废物的重量和交接日期后在交接单上签字确认；

6、按合同约定的金额、方式及期限向乙方足额支付处置费；

7、甲方对医疗废物和暂存处的管理应依照《医疗废物管理条例》规定执行。

（二）乙方义务

1、使用专用车辆定期上门收集、装车，运输医疗废物，按医疗废物处置技

1. 无特殊情况两次间隔一般不超过 48 小时；

2. 负责将运回厂的医疗废物按国家标准处置并达到相关排放标准，装运回厂的收集箱必须洗刷干净、严格消毒；

3. 运出医院的医疗废物出现一切问题由乙方负责，但因甲方没有严格按照规定进行消毒等处理，医疗废物中掺有高度危险物质而未尽到合理警告义务的除外；

4. 应加强安全生产管理，尽量避免出现生产事故给甲方造成不良影响；

5. 负责为甲方准备现场交接清单，并在装车现场与甲方指派专人办理签字交接手续，定期为甲方代领填写《危险废物转移联单》。

三、双方权利

(一) 甲方权利

1. 甲方有权对乙方资质进行审查；
2. 甲方有权对乙方处置技术工艺及方式的质疑，对乙方生产过程中出现的问题有权批评建议；
3. 对乙方违反环保法规的行为有权制止并上报环保、卫生主管部门；
4. 对因乙方不按约定的时间运输医疗废物给甲方造成的不必要损失有权向乙方追偿。

(二) 乙方权利

1. 依据相关规定，有权向甲方收取、追讨相应的处置费；
2. 对甲方未按要求收集、包装、分类、暂存、消毒的，以及掺有生活垃圾、建筑垃圾的医疗废物有权拒绝收运；
3. 对甲方拖欠处置费的行为有权收取合理的违约金或资金占用利息，直至款项还清为止。对合同到期后仍未付清处置费的，乙方有权采取暂停收集等措施。

四、处置费用

1. 乙方按【2017】年 169 号文件，物价部门批准的收费标准：每病床每日 2.3 元，核定全年总床位数 10 张，每日门诊就诊每人次每天 0.1 元，全年门诊就诊人数 5 人次/年，床位收费计算依据每年按 365 天计算，向甲方收取处置费用。经核定全年合同总金额人民币大写：贰拾壹万贰仟伍百玖拾叁元零角零分（小写 212593 元）。

2. 本合同履行过程中若遇相关部门调整收费标准，则按调整后的新标准执行。物价部门制定的相关收费标准直接作为本合同的计费依据。



五、费用结算、期限、方式及逾期付款违约责任

甲方医疗废物处置费先收费，后收运，按月□，季度□，半年，1年□，一次性□，结算给乙方，甲方应在收到乙方发票在15个工作日内以转账或汇款方式支付给乙方医疗废物处置费（乙方应开具正规发票给甲方。）

甲方按指定银行账号转账支付给乙方，拒绝支付现金。

甲方真实有效的开票信息资料：

医疗单位（公司）名称：

开户银行：

账号：

纳税人识别号：

地址：

电话：

乙方收款账户如下：

收款人：安顺中油优艺环保服务有限公司

账号：2404000509200022595

开户行：中国工商银行股份有限公司安顺格凸河支行

若甲方拖欠乙方任一月度处置费（从次月1日起算）达两个月，则从第三个月的1日起，每日按照所拖欠金额的1%（千分之一）向乙方支付违约金，直至所拖欠处置费付清为止。

若甲方连续三个月不按约定向乙方支付处置费，乙方除可以按照前款规定向甲方追索违约金外，乙方有权单方面停止处置并上报相关管理部门，由此造成的损失和责任后果全部由甲方承担，与乙方无关。

六、合同的终止

出现以下任一情况合同自行终止，处置费按照实际天数计算：

- 1、任何一方停业、解散或破产，但暂时停业整顿的除外；
- 2、乙方不再具有处置资格或能力；
- 3、国家政策调整等不可抗力的因素出现。

七、其他规定

1、本合同结算费用为最终费用（包括运输费用、处置费用、税收、检测及验收等费用）；甲方营业规模增加的，按卫生行政主管部门核批的病床数或营业面积增加费额，双方协商另行签订合同。

2、不可抗力因素或政府行为等造成本合同不能及时履行，经书面或电话及

1. 告知, 双方互不承担违约责任;
3. 任何一方侵权或违约给对方造成损失, 另一方有权索赔;
4. 本合同未尽事宜按照环保、卫生法律法规的规定及《中华人民共和国合同法》及司法解释的有关规定协商解决, 双方可另行签订补充协议;
5. 本合同有效期自 2021年 7月 15日至 2022年 7月 14日止。
本合同到期后, 原合同自动续签有效。
6. 除法定或本合同约定的情形外, 任何一方单方面解除本合同, 应向另一方支付 贰 个月的处置费作为违约金。
7. 合同争议由双方协商解决, 协商不成双方有权向合同签订地人民法院提起诉讼。
8. 本合同经双方签字、盖章生效。本合同一式贰份, 甲、乙双方各执壹份。

八、特别条款

1. 乙方代表与甲方约定本合同以外特别条款的, 必须经过乙方公司批准方为有效。
2. 本合同履行过程中若遇医疗机构搬迁、扩建、医废量异常增加的情况下, 需经双方重新核定处置费用总额并签订补充协议, 总处置费用以补充协议为准。

甲方:



代表签字: 周冬峰

日期: 2021年 7月 15日

乙方:



代表签字: 张松

日期: 2021年 7月 15日

紫云自治县坝羊镇卫生院项目

附表1:

危险废物转移联单 (医疗废物专用)

医疗卫生机构名称 (公章)

编号:

医疗废物处置单位 (公章)

时间: 2021 年 08 月

日期	感染性废物及其他		损伤性废物		医疗卫生机构交接人员 签名	医疗废物运 送人员签名	车牌号码	交接时间
	体积 (箱)	重量 (kg)	体积 (箱)	重量 (kg)				
1	1	10.54	1	8.32	陈小菊	孙健恒	鄂F83285	17:30
2	1							
3	1	7.97	1	5.85	陈小菊	孙健恒	F83285	16:00
4								
5	1	9.84	1	7.34	陈小菊	孙健恒	F83285	11:30
6								
7	1	8.6	1	6.38	陈小菊	孙健恒	F83285	11:10
8								
9	1	11.67	1	6.54	陈小菊	孙健恒	F83285	11:10
10								
11	1	6.035	1	2.895	陈小菊	孙健恒	F83285	11:40
12								
13						孙健恒	F83285	13:10
14								

紫云自治县坝羊镇卫生院项目

现场采样及处理设备图片



紫云自治县坝羊镇卫生院项目



紫云苗族布依族自治县环境保护局文件

紫环表批（2015）34号

关于《紫云自治县坝羊乡卫生院建设项目 环境影响报告表》审批意见

紫云自治县坝羊乡卫生：

你单位报送的《紫云自治县坝羊乡卫生院建设项目环境影响报告表》（以下简称《报告表》）我单位已收悉。该项目取得紫云发展和改革委员会（紫发改字〔2015〕126号）批复文件，本项目为医疗卫生服务设施建设，属于《产业结构调整指导目录（2011年本）》（2013年修正）“鼓励类”中第三十六大项中的第29条“医疗卫生服务设施建设”，不属于限制类和淘汰类，属于鼓励类，符合国家现行产业政策规定。本项目选址位于紫云自治县坝羊乡，用地性质为基础设施用地，选址符合紫云县土地利用总体规划，不在基本农田保护

区，选址合理。经研究，现批复如下：

一、项目概况。项目为整体搬迁项目，新建坝羊乡卫生院综合业务楼及附属设施，位于紫云自治县坝羊乡新羊村（养老院前），地理坐标为北纬 $25^{\circ}58'54.9''$ ，东经 $106^{\circ}15'7.2''$ 。项目东、西两侧为山体，南侧10m及50m处为坝羊乡计划生育服务站和新羊村居民点，北侧10m为养老院，东南侧70m为坝羊乡人民政府，东南面500m为坝羊河。项目地修建有公路与490县道相连接。项目新征占地面积 3063.21m^2 ，新建业务用房建筑面积 1513.30m^2 ，建筑占地面积 524.66m^2 ，以及配套的污水处理、垃圾、配电设施、环境工程等。将床位数扩至30张。总投资195.0万元，其中环保投资32万元，环保投资占总投资比例16.8%。

二、该《报告表》编制基本规范，内容基本全面，工程概况及环境现状介绍基本清楚，环境影响分析基本符合实际，提出的环境保护措施可行，可以作为工程建设和环境管理的依据。

三、该项目在工程施工和运营期要严格落实《报告表》提出的各项环保措施，并重点做好以下工作：

（一）施工期要合理布置施工场地，工程弃料、建筑垃圾要及时清运，做到工完、料尽、场地清，认真做好扬尘污染防治工作。一要确保工作期间除尘设备的正常运行；二做好交通车辆的清洗工作，避免带土上路。施工期废气及扬尘

执行《大气污染物综合排放标准》(GB16297-1996)中的无组织排放标准;

(二) 施工注意选用效率高、低噪声设备并合理安排施工时间及运输道路,降低噪声污染,严格按照《声环境质量标准》(GB3096—2008)1类标准施工,严禁夜间施工,特殊情况需申请批准,方可施工。

(三) 施工期做好雨污分流,废水经沉淀处理,符合《污水综合排放标准》(GB8978-1996)三级标准方可外排和使用。同时要制定有效的雨污分流风险防范措施,确保洪水季节不发生环境污染的风险和生态破坏。

(四) 施工期、运营期产生的生活垃圾定时运至当地环保部门指定的垃圾处理场进行处理,严禁乱扔乱弃。一定不能把生活垃圾和医疗废物混在一起。

(五) 修建的医疗废物收集储藏室需加强管理,及时处理,避免出现医疗废物丢失和被雨水冲刷等现象,做好标识,避免外人在不了解的情况下触及污染物。

(六) 项目建成后需对放射医疗室进行单独检测评价,达到国家医疗放射标准方可运行。

四、营运期项目产生的固废为生活垃圾27.375t/a,医疗垃圾5.475t/a,污水2525.8m³/a,污泥4.38t/d生活垃圾必须按规定处置,医疗废渣按危险废物要求进行处理。X光机房按照《医用X射线诊断卫生防护标准》(GBZ130-2002)的

要求进行设置。项目污水排放执行《医疗机构水污染物排放标准》(GB18466-2005)表2的排放标准；油烟执行《饮食业油烟排放标准(试行)》(GB18483-2001)；污水处理站排出的废气执行《医疗机构水污染物排放标准》(GB18466—2005)中表3污水处理站周边大气污染物最高允许浓度标准；其余执行《大气污染物综合排放标准》(GB16297-1996)无组织排放标准；噪声执行：《工业企业厂界环境噪声排放标准》(GB12348-2008)1类、2类标准(医院内部执行1类，其他区域执行2类)。根据《贵州省主要污染物总量减排管理办法》规定，结合本项目的污染源及污染排放特征，本项目本项目不设总量控制指标。

五、该项目的日常环境监督管理委托紫云自治县环境监察大队和生态保护站负责，并进行不定期抽查。项目竣工后，建设单位按规定程序向县环保局申请竣工环境保护验收，验收合格后方可正式投入运行。

六、根据《中华人民共和国环境影响评价法》及《建设项目环境保护管理条例》法律、法规的有关规定，该项目按照“环评”批准后，建设项目的性质、规模、地点、处理的有关规定落实，如项目的性质、规模、地点、生态防治措施发生重大变动，需报我局重新审批。



审批意见:

紫环表批〔2017〕25号

紫云自治县坝羊镇卫生院:

你院报送的《紫云自治县坝羊镇卫生院扩建项目环境影响报告表》(以下简称《报告表》)我单位已收悉。经研究,现批复如下:

一、项目概况:该项目获得紫云自治县发展和改革委员会以“紫发改字〔2017〕30号”文的立项批准,项目位于紫云自治县坝羊镇新羊村(养老院前),地理坐标为北纬25°58′54″,东经106°15′7″。本项目属于扩建工程,项目占地面积3063m²,扩建工程用地面积365.71m²,新建综合业务楼1栋(3层)及配套设施(包括医疗污水、垃圾处理设施、室外道路、围墙、绿化),建筑面积1080.9m²,将原病床数10张扩至30张。项目总投资200万元,其中环保投资38.6万元,环保投资占总投资比例为19.3%。

二、该《报告表》编制基本规范,内容基本全面,工程概况及环境现状介绍基本清楚,环境影响分析基本符合实际,提出的环境保护措施可行,可以作为工程建设和环境管理的依据。

三、项目建设对环境可能造成影响,要求你医院在项目建设和生产中必须严格按照《报告表》的要求做好环境保护工作,项目在运营期要严格落实《报告表》中提出的各项环保措施。

四、项目建设和运行中应重点做好的工作。

(一)施工期污染防治:必须合理安排施工时间和施工机械使用,禁止夜间施工,同时认真落实扬尘防治措施,减少扬尘对环境的影响。施工废水应采用隔油沉淀池处理后用于施工工程。应优化施工期环境噪声污染防治和平面布置,施工时选用低噪声设备,采取减振、隔声及消声等降噪措施,确保噪声达标排放。

(二)运营期对产生的医疗废水经化粪池预处理后进入污水处理设施进行处理,经消毒处理后达到《医疗机构水污染物排放标准》(GB18466-2005)的排放标准后方可排放。禁止医院内部任何废水直接排入下水道。

(三)医疗固体废物医疗废物必须进行严格分类收集保存,委托持有资质的医疗固废处理单位安全处置,不得自行处理。

(四) 总量减排指标: 本项目医疗污水经处理后达《医疗机构水污染物排放标准》(18466-2005) 的排放标准。总量控制指标: COD: 0.53t/a, NH₃-N: 0.071t/a。

五、根据《中华人民共和国环境影响评价法》及《建设项目环境保护管理条例》等法律、法规的有关规定, 该项目“环评”批准后, 建设项目的性质、规模、地点、处理按照有关规定落实, 如项目的性质、规模、地点、生态防治措施发生重大变动, 需报我局重新审批。

六、该项目的日常环境监督管理委托紫云自治县环境监察大队和生态保护站负责, 并进行不定期抽查。项目竣工后, 建设单位必须向我局提交试运行备案, 试运行三个月内必须向我局提交环保竣工验收备案, 验收合格后, 该项目方可正式投入运营。

审核: 李王元

签发:



经办: 李



2017年9月25日

委托书

委托书

贵州中测检测技术有限公司：

根据国家、省建设项目环境保护管理的有关规定，我单位已按环境影响报告表提出的污染防治措施及 紫环表批(2017)26号 批复要求落实污染防治工作。现委托贵单位开展建设项目环境保护竣工验收监测工作。

委托单位(盖章)：



2021年8月13日

紫云自治县坝羊镇卫生院项目

工况记录表

CTT02JSBG-XC031

监测期间企业生产工况记录表

任务单号:

日期: 2021.8.13

企业名称(公章)	紫云自治县坝羊镇卫生院		地址	紫云自治县坝羊镇新平村坝组	
法人代表	周玉华	联系人	王玮	联系电话	13708536113
行业类别	医院	建厂时间	2019年10月		
年平均生产时间	365天	每天生产时间	24小时		
主要产品名称	设计能力	监测期间运行情况	运行负荷(%)		
废气					
设备名称			设备型号规格		
净化设施名称			设备型号规格		
启用时间		监测期间运行情况		排气筒高度(米)	
正常生产燃料耗量	吨/小时	监测期间燃料耗量	吨/小时		
引风量	立方米/小时	鼓风量	立方米/天		
废水					
处理设备名称			台(套)数		
设计处理能力	立方米/天	实际处理能力	立方米/天		
新鲜用水量	吨/年	实际废水年排放量	吨/年		
重复用水量	吨/天	监测期间废水排放量	吨/天		
排往何处(水体名称)					
主要噪声源					
设备名称	型号	功率	运行情况		
			开(台)	停(台)	
备注					

填表人:

审核人:

第 页 共 页

紫云自治县坝羊镇卫生院项目

CTT02JSBG-XC031

监测期间企业生产工况记录表

任务单号:

日期: 2021.8.14

企业名称 (公章)	紫云自治县坝羊镇卫生院		地址	紫云自治县坝羊镇新打场坝组	
法人代表	周云华	联系人	张	联系电话	13708536113
行业类别	医疗卫生		建厂时间	2019年10月	
年平均生产时间	365天		每天生产时间	24小时	
主要产品名称	设计能力	监测期间运行情况		运行负荷 (%)	
废气					
设备名称			设备型号规格		
净化设施名称			设备型号规格		
启用时间			监测期间运行情况	排气筒高度 (米)	
正常生产燃料耗量	吨/小时	监测期间燃料耗量		吨/小时	
引风量	立方米/小时	鼓风量		立方米/天	
废水					
处理设备名称			台 (套) 数		
设计处理能力	立方米/天	实际处理能力		立方米/天	
新鲜用水量	吨/年	实际废水年排放量		吨/年	
重复用水量	吨/天	监测期间废水排放量		吨/天	
排往何处 (水体名称)					
主要噪声源					
设备名称	型号	功率	运行情况		
			开 (台)	停 (台)	
备注					

填表人:

审核人:

第 页 共 页

验收监测报告

中[检]202108167

第 1 页 共 12 页



182412341061



检测报告

TEST REPORT

报告编号 中[检]202108167
 Report No

项目名称 紫云自治县坝羊镇卫生院项目竣工验收
 Name

委托单位 紫云自治县坝羊镇卫生院
 Client

编制 白云任
Compiled By

签发 周建威
Approved By

审核 董曾
Inspected By

签发人职位 授权签字人
Post

检测日期 2021.8.13-2021.8.20
Test Date

签发日期 2021.8.20
Approved Date



贵州中测检测技术有限公司

说 明

- 1、本报告无检验检测专用章、骑缝章及 CMA 章无效。
- 2、报告无编制人、审核人、签发人签名无效，报告自行涂改或删减无效。
- 3、部分复制本报告无效，全部复制本报告需重新加盖检验检测专用章。
- 4、检测方仅对送检样品或自采样品检测结果负责，报告中所附标准限值要求均由客户指定，仅供参考。
- 5、报告未经检测单位同意，不得用于广告，商品宣传等商业行为。
- 6、报告只对委托方负责，需提供给第三方使用，请与委托方联系。
- 7、对检测报告若有异议，请在收到报告后 15 日内向本检测单位提出，逾期不受理。
- 8、当检测结果低于检出限时，用“检出限加 L”或“检出限加 ND”或“未检出”或“<检出限”等方式表示。
- 9、除客户特别申明并支付档案管理费外，本次检测的所有记录档案保存期限为六年。

受检单位:	紫云自治县坝羊镇卫生院	监(检)测单位:	贵州中测检测技术有限公司
电 话:	13885399460	电 话:	0851-33225108
传 真:	—	传 真:	0851-33223301
邮 编:	550800	邮 编:	561000
地 址:	安顺市 紫云县	地 址:	贵州省安顺市西秀区 产业园区 标准化厂房(原宝龙型材) 第四层

贵州中测检测技术有限公司

检测结果

一、检（监）测方案

1、检测点位、检测因子及检测频次信息一览表见下表一

表一 检测因子一览表

检测类别		检测点名称	监测项目	检测频次
水和废水	医疗废水	污水处理站排放口	流量、pH、色度、悬浮物、化学需氧量、五日生化需氧量、氨氮、阴离子表面活性剂、氰化物、石油类、动植物油、粪大肠菌群	连续检测 2 天、每天 4 次
空气和废气	无组织废气	污水处理站东侧	氨、硫化氢	连续检测 2 天 每天 4 次
		污水处理站南侧		
		污水处理站西侧		
		污水处理站北侧		
	柴油发电机废气排放口下风向	颗粒物、氮氧化物、二氧化硫	连续检测 2 天 每天 3 次	
	油烟	油烟净化器出口	油烟	连续检测 2 天 每天 5 次
声环境	噪声	厂界外东侧 1m	噪声	连续监测 2 天， 昼间、夜间各 1 次
		厂界外南侧 1m		
		厂界外西侧 1m		
		厂界外北侧 1m		
		医院内住院楼与康复中心之间		

2、检测方法及使用仪器信息一览表见下表二

表二 检测方法及其仪器一览表

检测项目		检测方法	检测仪器型号及编号	最低检出限
水和废水	流量	河流流量测验规范 GB 50179-2015	—	—
	pH(无量纲)	《水和废水监测分析方法》(第四版 增补版) 国家环境保护总局(2002)	笔式酸度计(pH-100)	0.01pH
	悬浮物	水质 悬浮物的测定 重量法 GB 11901-89	万分之一电子天平(ATY224/FX-0201)	—
	色度	水质 色度的测定 GB 11903-89 (稀释倍数法)	无色具塞比色管	2 倍
	五日生化需氧量	水质 五日生化需氧量(BOD ₅)的测定 稀释与接种法 HJ 505-2009	溶解氧测定仪(JPSJ-605F/FX-2101)	0.5mg/L

贵州中测检测技术有限公司

紫云自治县坝羊镇卫生院项目

中[检]202108167

第 4 页 共 12 页

检测项目		检测方法	检测仪器型号及编号	最低检出限
	化学需氧量	水质 化学需氧量的测定 重铬酸盐法 HJ 828-2017	酸式滴定管	4mg/L
	氨氮	水质 氨氮的测定 纳氏试剂分光光度法 HJ 535-2009	可见分光光度计 (VIS-7220N/FX-1702)	0.025mg/L
	粪大肠菌群	水质 粪大肠菌群的测定 多管发酵法 HJ 347.2-2018	生化培养箱 (LRH-250F/FX-3501)	20MPN/L
	动植物油	水质 石油类和动植物油的测定 红外分 光光度法 HJ 637-2018	红外测油仪 (MH-6 型/FX-0101)	0.06mg/L
	石油类			0.06mg/L
	氰化物	水质 氰化物的测定 容量法和分光光度 法 HJ 484-2009 (异烟酸-吡啶酮分光光度法)	可见分光光度计 (VIS-7220N/FX-1703)	0.004mg/L
	阴离子表面活性剂	水质 阴离子表面活性剂的测定 亚甲基 分光光度法 GB 7494-87	可见分光光度计 (VIS-7220N/FX-1701)	0.05mg/L
空气和 废气	氨	环境空气和废气 氨的测定纳氏试剂分 光光度法 HJ 533-2009	可见分光光度计 (VIS-7220N/FX-1701)	0.01mg/m ³
	硫化氢	污染源监测 硫化氢《空气和废气监测分 析方法》(第四版 增补版) 国家环境保 护总局(2003)(亚甲基蓝分光光度法)	可见分光光度计 (VIS-7220N/FX-1703)	0.01mg/m ³
	颗粒物	环境空气 总悬浮颗粒物的测定 重量法 GB/T 15432-1995	万分之一电子天平 (ATY224/FX-0201)	0.001mg/m ³
	氮氧化物	环境空气 氮氧化物(一氧化氮和二氧化 氮)的测定月盐酸萘乙二胺分光光度法 HJ 479-2009/XG1-2018	可见分光光度计 (VIS-7220N/FX-1701)	0.005mg/m ³
	二氧化硫	环境空气 二氧化硫的测定 甲醛吸收-副 玫瑰苯胺分光光度法 HJ 482-2009		0.007mg/m ³
	油烟	饮食业油烟排放标准(试行) GB 18483-2001	红外测油仪 (MH-6 型/ FX-0101)	—
声环境	噪声	工业企业厂界环境噪声排放标准 GB 12348-2008	多功能声级计 (AWA6228+)	—
		声环境质量标准 GB 3096-2008		—

二、样品状态、数量等信息见表三

表二 样品信息一览表

样品类别		检测点位置	采样日期	样品数量	样品保存及状态
水和 废水	医疗 废水	污水处理站排放口	2021.08.13 至 2021.08.14	250mL/瓶, 共 16 瓶; 500mL/瓶, 共 32 瓶。 1000mL/瓶, 共 24 瓶; 2500mL/瓶, 共 8 瓶。	样品密封完好、 记录信息完整

贵州中测检测技术有限公司

空气和废气	无组织废气	污水处理站东侧	2021.08.13 至 2021.08.14	10mL/支吸收管, 共 20 支	样品密封完好、 记录信息完整
		污水处理站南侧		10mL/支吸收管, 共 20 支	样品密封完好、 记录信息完整
		污水处理站西侧		10mL/支吸收管, 共 20 支	样品密封完好、 记录信息完整
		污水处理站北侧		10mL/支吸收管, 共 20 支	样品密封完好、 记录信息完整
		柴油发电机废气排放口下 风向		10mL/支吸收管, 共 24 支; 8 张滤膜	样品密封完好、 记录信息完整
	油烟	油烟净化器出口		10 个油烟滤筒	样品密封完好、 记录信息完整
声环境	噪声	厂界外东侧 1m		/	记录信息完整
		厂界外南侧 1m		/	记录信息完整
		厂界外西侧 1m		/	记录信息完整
		厂界外北侧 1m		/	记录信息完整
		医院内住院楼与康复中心 之间		/	记录信息完整

三、质量保证及质量控制措施

按照国家标准《医疗机构水污染物排放标准》（GB18466-2005）、《空气和废气监测分析方法》（第四版 增补版）国家环境保护总局(2003)、《工业企业厂界环境噪声排放标准》（GB 12348-2008）等中规定，对检测的全过程进行质量保证和控制。

- 1、参加检测的技术人员，均持有上岗证书。
- 2、检测仪器设备经国家计量部门检定合格，并在有效期内使用。
- 3、现场检测及样品的采集、保存、运输、分析等过程均按国家规定的标准、技术规范进行。
- 4、检测仪器在使用前进行校准，校准结果符合要求。
- 5、现场携带全程序空白样、采集平行样，实验室分析采取空白样、明码平行样品测定等措施对检测全过程进行质量控制。
- 6、检测报告实行三级审核。

贵州中测检测技术有限公司

四、检（监）测数据

4.1 噪声检测结果

声环境检测结果一览表

采样环境条件		2020.08.13	阴	昼间检测期间最大风速 1.7m/s	夜间检测期间最大风速 1.5m/s		
		2020.08.14	阴	昼间检测期间最大风速 1.7m/s	夜间检测期间最大风速 1.6m/s		
检测项目		Leq[dB (A)]				参考标准及达标情况	
检测点编号及位置		2021.08.13		2021.08.14		《工业企业厂界环境噪声排放标准》(GB12348-2008)	
序号	检测点位置	主要声源	样品编号	检测结果	样品编号	检测结果	标准限值
1	厂界外东侧 1m	昼	202108167N ₁ 101-1	46.9	202108167N ₁ 201-1	46.9	60
		夜	202108167N ₁ 102-1	41.5	202108167N ₁ 202-1	41.7	50
2	厂界外南侧 1m	昼	202108167N ₂ 101-1	47.8	202108167N ₂ 201-1	47.2	60
		夜	202108167N ₂ 102-1	41.9	202108167N ₂ 202-1	41.6	50
3	厂界外西侧 1m	昼	202108167N ₃ 101-1	45.5	202108167N ₃ 201-1	45.0	60
		夜	202108167N ₃ 102-1	41.3	202108167N ₃ 202-1	41.4	50
4	厂界外北侧 1m	昼	202108167N ₄ 101-1	45.2	202108167N ₄ 201-1	44.9	60
		夜	202108167N ₄ 102-1	41.7	202108167N ₄ 202-1	41.8	50
5	医院内住院楼与康复中心之间	昼	202108167N ₅ 101-1	44.2	202108167N ₅ 201-1	44.4	55
		夜	202108167N ₅ 102-1	40.5	202108167N ₅ 202-1	40.8	45

1、采样时间段为昼间（06:00-22:00），夜间（22:00-06:00）；

2、声级计在测定前后都进行了校准；

3、“医院内住院楼与康复中心之间”参考《工业企业厂界环境噪声排放标准》（GB12348-2008）1类，其他点位参考2类。

贵州中测检测技术有限公司

紫云自治县坝羊镇卫生院项目

中[检]202108167

第 7 页 共 12 页

4.2 空气和废气检测结果

油烟检测结果一览表

检测点位		油烟净化器出口					参考限值及达标情况	
检测项目		标杆流量	标况体积	测试浓度	基准浓度	基准浓度 平均值	《饮食业油烟排放标准（试行）》 (GB 18483-2001)	
单位		m ³ /h	L	mg/m ³	mg/m ³	mg/m ³		
检测日期	样品编号	检测结果					标准限值	单项评价
2020.08.13	202108167F ₆ 101	838.2314	221.8	1.35	1.88	1.87	2 mg/m ³	达标
	202108167F ₆ 102	825.1401	219.9	1.36	1.87			
	202108167F ₆ 103	848.3739	223.1	1.32	1.87			
	202108167F ₆ 104	826.4670	219.6	1.34	1.85			
	202108167F ₆ 105	814.5816	213.4	1.39	1.89			
2020.08.14	202108167F ₆ 201	847.4481	222.3	1.33	1.88	1.88	2 mg/m ³	达标
	202108167F ₆ 202	834.3714	220.2	1.36	1.89			
	202108167F ₆ 203	807.8984	207.5	1.42	1.92			
	202108167F ₆ 204	853.3799	225.0	1.32	1.87			
	202108167F ₆ 205	840.2231	221.1	1.31	1.84			
备注	基准灶头数 (个)	0.3						

贵州中测检测技术有限公司

无组织废气检测结果一览表 表一

检测日期		2020.08.13				天气参数				
序号	检测因子	氨 (mg/m ³)		硫化氢 (mg/m ³)		气温 °C	气压 kPa	风速 m/s	风向°	
	检测点位	样品编号	检测结果	样品编号	检测结果					
1	污水处理站东 侧	202108167F ₁ 101-1	0.13	202108167F ₁ 101-2	0.01L	20.1	87.80	1.7	187	
		202108167F ₁ 102-1	0.19	202108167F ₁ 102-2	0.01L	23.6	87.63	1.9	162	
		202108167F ₁ 103-1	0.23	202108167F ₁ 103-2	0.01L	26.1	87.38	1.8	157	
2	污水处理站南 侧	202108167F ₂ 101-1	0.13	202108167F ₂ 101-2	0.01L	25.2	87.45	1.9	147	
		202108167F ₂ 102-1	0.15	202108167F ₂ 102-2	0.01L	20.1	87.80	1.5	137	
		202108167F ₂ 103-1	0.21	202108167F ₂ 103-2	0.01L	23.6	87.63	1.9	142	
3	污水处理站西 侧	202108167F ₂ 104-1	0.18	202108167F ₂ 104-2	0.01L	26.1	87.38	1.6	120	
		202108167F ₃ 101-1	0.16	202108167F ₃ 101-2	0.01L	25.2	87.45	1.7	111	
		202108167F ₃ 102-1	0.19	202108167F ₃ 102-2	0.01L	20.1	87.80	1.5	127	
4	污水处理站北 侧	202108167F ₃ 103-1	0.21	202108167F ₃ 103-2	0.01L	23.6	87.63	1.7	142	
		202108167F ₃ 104-1	0.16	202108167F ₃ 104-2	0.01L	26.1	87.37	1.7	157	
		202108167F ₄ 101-1	0.21	202108167F ₄ 101-2	0.01L	25.2	87.46	1.9	181	
参考标准及达标情况	表3 标准限值 达标情况	202108167F ₄ 102-1	0.26	202108167F ₄ 102-2	0.01L	20.1	87.80	1.4	207	
		202108167F ₄ 103-1	0.31	202108167F ₄ 103-2	0.01L	23.6	87.63	1.9	103	
		202108167F ₄ 104-1	0.28	202108167F ₄ 104-2	0.01L	26.1	87.38	1.7	97	
		1.0 (mg/m ³)	达标	0.03 (mg/m ³)	达标	/	/	/	/	
			达标		达标	/	/	/	/	
备注		1.执行标准为《医疗机构水污染物排放标准》(GB18466-2005) 2.当检测结果低于检出限时,用“检出限加L”方式表示。								

贵州中测检测技术有限公司

无组织废气检测结果一览表 表二

检测日期		2020.08.14									
序号	检测因子	氨 (mg/m ³)		硫化氢 (mg/m ³)		天气参数					
		样品编号	检测结果	样品编号	检测结果	气温℃	气压 kPa	风速 m/s	风向°		
1	污水处理站东 侧	202108167F;201-1	0.13	202108167F;201-2	0.01L	19.7	87.93	1.6	157		
		202108167F;202-1	0.21	202108167F;202-2	0.01L	20.9	87.82	1.7	178		
		202108167F;203-1	0.24	202108167F;203-2	0.01L	23.4	87.58	1.8	161		
		202108167F;204-1	0.25	202108167F;204-2	0.01L	22.6	87.65	1.5	151		
2	污水处理站南 侧	202108167F;201-1	0.10	202108167F;201-2	0.01L	19.7	87.92	1.5	142		
		202108167F;202-1	0.18	202108167F;202-2	0.01L	20.9	87.82	1.9	157		
		202108167F;203-1	0.20	202108167F;203-2	0.01L	23.4	87.57	1.7	132		
		202108167F;204-1	0.16	202108167F;204-2	0.01L	22.6	87.65	1.8	121		
3	污水处理站西 侧	202108167F;201-1	0.16	202108167F;201-2	0.01L	19.7	87.93	1.5	102		
		202108167F;202-1	0.23	202108167F;202-2	0.01L	20.9	87.82	1.8	157		
		202108167F;203-1	0.27	202108167F;203-2	0.01L	23.4	87.57	1.6	173		
		202108167F;204-1	0.25	202108167F;204-2	0.01L	22.6	87.65	1.5	180		
4	污水处理站北 侧	202108167F;201-1	0.20	202108167F;201-2	0.01L	19.7	87.93	1.7	132		
		202108167F;202-1	0.30	202108167F;202-2	0.01L	20.9	87.82	1.9	145		
		202108167F;203-1	0.34	202108167F;203-2	0.01L	23.4	87.58	1.6	172		
		202108167F;204-1	0.30	202108167F;204-2	0.01L	22.6	87.65	1.9	113		
参考标准	表3 标准限值	1.0 (mg/m ³)		0.03 (mg/m ³)		/	/	/	/		
达标情况	达标情况	达标		达标		/	/	/	/		
备注	备注	1.执行标准为《医疗机构水污染物排放标准》(GB18466-2005) 2.当检测结果低于检出限时,用“检出限加L”方式表示。									

贵州中测检测技术有限公司

无组织废气检测结果一览表 表三

检测点位		柴油发电机废气排放口下风向									
序号	检测日期	颗粒物 (mg/m ³)		二氧化硫 (mg/m ³)		氮氧化物 (mg/m ³)		天气参数			
		样品编号	检测结果	样品编号	检测结果	样品编号	检测结果	气温℃	气压 kPa	风速 m/s	风向°
1	2020.08.13	202108167	0.169	202108167	0.013	202108167	0.005	23.6	87.63	1.8	187
		F ₅ 101-1		F ₅ 101-2		F ₅ 101-3					
		202108167	0.213	202108167	0.016	202108167	0.011	26.1	87.83	1.9	202
		F ₅ 102-1		F ₅ 102-2		F ₅ 102-3					
		202108167	0.149	202108167	0.010	202108167	0.009	25.2	87.44	1.5	195
		F ₅ 103-1		F ₅ 103-2		F ₅ 103-3					
202108167	0.187	202108167	0.016	202108167	0.009	20.9	87.81	1.5	210		
F ₅ 201-1		F ₅ 201-2		F ₅ 201-3							
2	2020.08.14	202108167	0.126	202108167	0.019	202108167	0.016	23.4	87.57	1.4	215
		F ₅ 202-1		F ₅ 202-2		F ₅ 202-3					
		202108167	0.251	202108167	0.014	202108167	0.012	22.6	87.65	1.3	230
		F ₅ 203-1		F ₅ 203-2		F ₅ 203-3					
参考标准及达标情况	表 2 标准限值	1.0 (mg/m ³)	0.40 (mg/m ³)	0.12 (mg/m ³)	达标	达标	达标	/	/	/	/
备注	达标情况	达标	达标	达标	达标	达标	达标	/	/	/	/

1. 执行标准为《大气污染物综合排放标准》(GB 16297-1996)
 2. 当检测结果低于检出限时,用“检出限加 L”方式表示。

贵州中测检测技术有限公司

中[检]202108167

4.3 废水检测结果

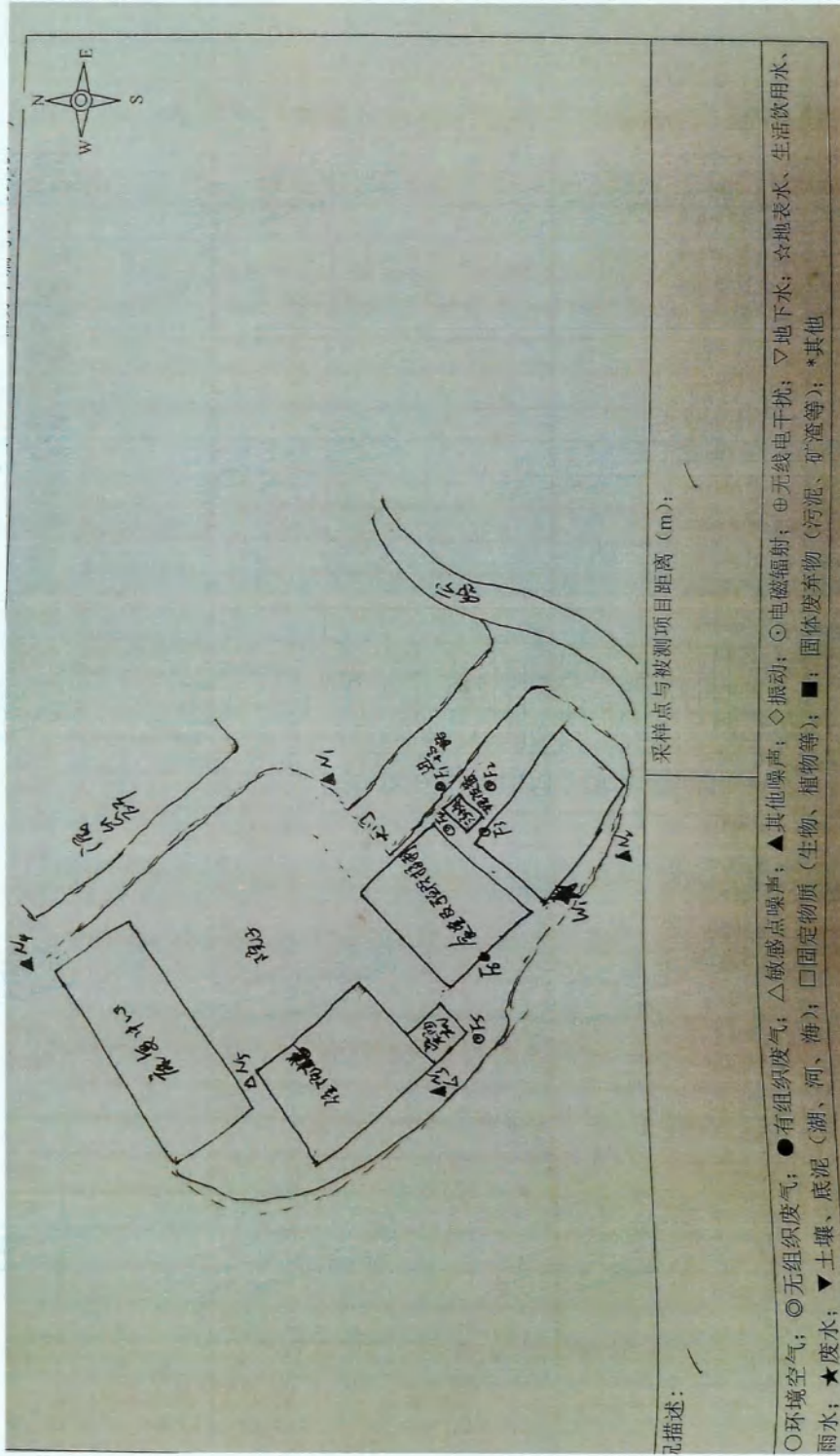
医疗废水检测结果一览表

检测点位		污水处理站排放口										参考标准及达标情况	
采样日期		2020.08.13					2020.08.14					《医疗机构水污染物排放标准》(GB18466-2005) 排放标准 在 6-9 20mg/L 30倍 20mg/L 60mg/L 15mg/L 5mg/L 5mg/L 5mg/L 0.5mg/L 500MPN/L	
样品编号	202108167 W ₁₀₁	202108167 W ₁₀₂	202108167 W ₁₀₃	202108167 W ₁₀₄	202108167 W ₁₀₁	202108167 W ₁₀₂	202108167 W ₁₀₃	202108167 W ₁₀₄	202108167 W ₁₂₀₃	202108167 W ₁₂₀₄			
序号	检测项目	单位	检测结果										单项评价
1	pH	无量纲	7.81	8.01	7.89	8.05	7.78	7.97	8.11	7.88			达标
2	悬浮物	mg/L	14	17	12	15	13	16	14	11			达标
3	色度	倍	2	2	2	2	2	2	2	2			达标
4	五日生化需氧量	mg/L	8.8	8.2	8.3	7.9	9.1	8.8	8.4	8.2			达标
5	化学需氧量	mg/L	22	21	21	20	24	24	22	22			达标
6	氨氮	mg/L	7.90	7.83	7.93	7.85	7.83	7.77	7.83	7.77			达标
7	阴离子表面活性剂	mg/L	0.089	0.095	0.093	0.089	0.088	0.091	0.093	0.096			达标
8	石油类	mg/L	0.06L	0.06L	0.06L	0.06L	0.06L	0.06L	0.06L	0.06L			达标
9	动植物油	mg/L	0.06L	0.06L	0.06L	0.06L	0.06L	0.06L	0.06L	0.06L			达标
10	氰化物	mg/L	0.010	0.010	0.011	0.010	0.010	0.010	0.009	0.011			达标
11	粪大肠菌群	MPN/L	3.2×10 ²	4.1×10 ²	4.7×10 ²	3.6×10 ²	4.5×10 ²	3.9×10 ²	3.3×10 ²	4.0×10 ²			达标
12	流量	L/s	0.41	0.51	0.47	0.42	0.46	0.49	0.54	0.43			/
备注		当检测结果低于检出限时,用“检出限加L”方式表示。											

贵州中测检测技术有限公司

中[检]202108167

现场点位图如下所示:



*** 报告结束 ***

贵州中测检测技术有限公司



紫云自治县坝羊镇卫生院项目

建设项目竣工环境保护“三同时”验收登记表

填表单位（盖章）：贵州中测检测技术有限公司

填表人（签字）：

项目经办人（签字）：

建设项目	项目名称	紫云自治县坝羊镇卫生院项目				项目代码					建设地点	紫云自治县坝羊镇新羊村		
	行业类别（分类管理名录）	[Q8323]乡镇卫生院				建设性质	<input type="checkbox"/> 新建 <input checked="" type="checkbox"/> 改扩建 <input type="checkbox"/> 技术改造				项目厂区中心经度/纬度			
	设计生产能力	30张床位				实际生产能力	15张床位				环评单位	贵州省安顺环境保护科学研究所有限公司		
	环评文件审批机关	安顺市生态环境局紫云分局				审批文号	紫环表批〔2015〕34号及紫环表批〔2017〕25号				环评文件类型	环境影响报告表		
	开工日期	2015				竣工日期	2019				排污许可证申领时间			
	环保设施设计单位	紫云自治县坝羊镇卫生院				环保设施施工单位	紫云自治县坝羊镇卫生院				本工程排污许可证编号			
	验收单位	紫云自治县坝羊镇卫生院				环保设施监测单位	贵州中测检测技术有限公司				验收监测时工况	大于75%		
	投资总概算（万元）	395				环保投资总概算（万元）	70.6				所占比例（%）	17.9		
	实际总投资	395				实际环保投资（万元）	70.6				所占比例（%）	17.9		
	废水治理（万元）		废气治理（万元）		噪声治理（万元）		固体废物治理（万元）			绿化及生态（万元）	/	其他（万元）	/	
新增废水处理设施能力					新增废气处理设施能力					年平均工作时	365天			
运营单位	紫云自治县坝羊镇卫生院				运营单位统一社会信用代码（或组织机构代码）					验收时间	2021.08.13至2021.08.14			
污染物排放达标与总量控制（工业建设项目详填）	污染物	原有排放量(1)	本期工程实际排放浓度(2)	本期工程允许排放浓度(3)	本期工程产生量(4)	本期工程自身削减量(5)	本期工程实际排放量(6)	本期工程核定排放总量(7)	本期工程“以新带老”削减量(8)	全厂实际排放量(9)	全厂核定排放总量(10)	区域平衡替代削减量(11)	排放增减量(12)	
	废水													
	化学需氧量													
	氨氮													
	石油类													
	废气													
	二氧化硫													
	烟尘													
	工业粉尘													
	氮氧化物													
工业固体废物														
与项目有关的其他特征污染物	挥发性有机物													

注：1、排放增减量：（+）表示增加，（-）表示减少。2、(12)=(6)-(8)-(11)，（9）=(4)-(5)-(8)-(11)+（1）。3、计量单位：废水排放量——万吨/年；废气排放量——万标立方米/年；工业固体废物排放量——万吨/年；水污染物排放浓度——毫克/升。

项目竣工环境保护验收专家意见

紫云自治县坝羊镇卫生院建设项目竣工环境保护验收审查意见

2021年8月20日，根据《紫云自治县坝羊镇卫生院建设项目竣工环境保护验收监测报告表》，并对照《建设项目竣工环境保护验收暂行办法》，依照国家有关法律法规、建设项目竣工环境保护验收技术规范（污染影响类）、本项目环境影响报告表以及本项目扩建工程环境影响报告表和安顺市生态环境局紫云分局（紫环表批[2015]34号）《关于紫云自治县坝羊镇卫生院建设项目环境影响报告表审批意见》、安顺市生态环境局紫云分局（紫环表批[2017]25号）《关于紫云自治县坝羊镇卫生院扩建项目环境影响报告表审批意见》等文件要求、以及对本项目进行验收，意见如下：

一、工程建设基本情况

（一）建设地点、规模、主要建设内容

本项目位于紫云自治县坝羊镇，项目业务用房于2008年建成总建筑面积650m²，房屋占地面积400m²。全院定编床位20张，实际床位10张。原卫生院医疗设备有彩超机、500MAX光机、心电图机，半自动血球仪、全自动生化分析仪等设备。2015年在原有卫生院基础上进行一期扩建。一期扩建项目为整体搬迁项目，二期扩建项目为坝羊镇卫生院综合业务楼及附属设施，位于紫云自治县坝羊镇新羊村(养老院前)，地理坐标为北纬25°58'54"，东经106°15'7"。项目北两侧为山体，东南侧10m及50m处为坝羊镇计划生育服务站和新羊村居民点，西北侧30m为养老院，东北侧70m为坝羊镇人民政府，东南面500m为坝羊河。门诊最大接待人数为10人日，设有床位30张。

本项目占地面积3063.2m²，一期总建筑面积1513.30m²，建设1栋3F

的楼房，只要有：输液大厅、药房、B超室、X光室、会议室、卫生间、分娩室、更衣室、诊室、院长室、会议室、财务室、病房、护士站、值班室等；

二期总建筑面积 1080.9m²，建设 1 栋 3F 的业务用房，只要有：取号室、预检室、登记室、中药加工室、中药房、熏蒸室、诊断室、候诊、理疗室、冷链室、接种室、留观休息室、资料室、处置室、卫生间、公卫宣传室、卫生教育室、检查室、糖尿病检查室、高血压检查室、档案室、候诊室、会议室、餐厅、厨房、包间等。

（二）建设过程及环保审批情况

紫云自治县坝羊镇卫生院委托贵州省安顺环境保护科学研究所有限公司承担本项目的环评工作，贵州省安顺环境保护科学研究所有限公司于 2017 年 9 月完成了该项目的环评工作，并在 2017 年 9 月 25 日取得了安顺市生态环境局紫云分局关于《紫云自治县坝羊镇卫生院扩建项目环境影响报告表》的批复，紫环表批〔2017〕25 号。批准本项目扩建。

该项目严格按照相关规定执行了环保设施与主体工程同时设计、同时施工和同时运行的“三同时”制度，目前各项环保设施运行状况正常。建设单位委托贵州中测检测技术有限公司进行自主验收。

（三）投资情况

本项目实际总投资 395 万元，其中环保投资 70.6 万元，所占比例 17.9%。

（四）验收范围

本次验收检测范围为紫云自治县坝羊镇卫生院建设项目主体工程、辅助工程、公用工程以及环保工程。

二、工程变动情况

根据《关于印发环评管理中部分行业建设项目重大变动清单的通知》（环办[2015]52号），建设项目的性质、规模、地点、生产工艺和环境保护措施五个因素中的一项或一项以上发生变更，且可能导致环境影响显著变化（特别是不利影响加重）的，界定为重大变更。属于重大变更的应当重新报批环境影响评价文件，不属于重大变更的纳入竣工环境保护验收管理。

本建设项目建设按照环评设计和要求建设，不属于重大变更，满足项目竣工环境保护验收要求。

三、环境保护设施建设情况

（一）废水

本项目无传染病房，无放射性废水；不开展同位素诊疗诊断的医疗项目，不产生同位素诊疗、诊断放射性废水；影像科采用“数字化激光成像仪”和“热感应数字化胶片”，无废显、定影液等洗片废水产生；产生的医疗废水种类与一般综合性医院产生的废水种类基本相同，主要为诊疗室、化验室、手术室、病房、洗衣房等医疗废水和食堂废水。本项目食堂废水经隔油池隔油后进入化粪池预处理后再进入医院污水处理站进行处理。卫生院医疗废水处理设施采用一级强化处理工艺，本项目采取“膜—生物反应器+消毒”的处理工艺，处理规模为30m³/d，处理后的废水能达到《医疗机构水污染物排放标准》（GB18466-2005）表2排放标准。

项目医疗废水和食堂废水通过卫生污水处理站处理后通过污水管网排入坝羊河。

(二) 废气

项目营运期主要废气为污水处理站产生的恶臭气体及医疗废物暂存间的臭气。污水处理设施除排气口外，其余部委均加盖密闭，防止臭气外溢，项目污水处理站排气孔安装活性炭吸附装置，可吸收分解通过的臭气，收集的废气经活性炭吸附后经专用管道排放，达到除臭效果；医疗废物暂存间的医疗废物定期均为外运委托处置，房间内每日有保洁人员进行打扫并消毒，危废暂存间的臭气对环境的影响较低。

本项目食堂设 2 个基准灶头，属于小型规模饮食单位，食堂厨房油烟拟经油烟净化器（油烟去除效率 $\geq 60\%$ 、油烟净化器抽风量 $\geq 2000\text{m}^3/\text{h}$ ）处理达到《饮食业油烟排放标准（试行）》（GB18483-2001）中的小型规模要求（油烟净化设施去除效率 $\geq 60\%$ ，最高允许排放浓度 $\leq 2\text{mg}/\text{m}^3$ ）后，通过排气管道引至屋顶排放。

(三) 噪声

本项目因紧邻计划生育服务站和养老院，声环境敏感，采取一系列噪声防治措施，经严格执行噪声防治措施后，可将噪声源的噪声影响大大降低。同时，经墙体建筑、绿化隔声降噪及距离衰减，医院场界可以达到 GB12348-2008《工业企业厂界环境噪声排放标准》1 类标准。

(四) 固体废物

项目运营期间产生的固体废弃物有生活垃圾、医疗废物、污水处理产生的污泥、处理污水处理站产生废气的废活性炭和医院职工产生的餐厨垃圾。生活垃圾收集后统一交由环卫部门清运处理；清掏出来的污泥经熟石灰消毒处理后，交有资质单位进行处理；医疗废物交由安顺中油优艺环保服务

有限公司进行处置。废活性炭交有资质单位进行处理，餐厨垃圾按卫生部门要求处理。

(5) X 光机

项目采用 2cm 厚的铅门、铅板对 X 光机进行防辐射处理，X 光机四面都无人群频繁活动，不会对人们生活生产产生不良影响。

X 光机必须严格按照《中华人民共和国放射性污染防治法》及《医用 X 射线诊断卫生防护标准》(GBZ130-2002)和《电离辐射防护与辐射源安全基本标准》(GB18871-2002)等规定执行，项目 X 光机周围必须修建放射防护措施，并找具有相关资质的单位进行评估，经过地方环境主管部门同意后，方可投入使用。

四、污染物达标排放情况

(一) 废水

营运期产生的污水主要是生活污水和医疗废水。经检测，本项目设备排污口污水各项指标能够达到《医疗机构水污染物排放标准》(GB18466-2005)表 2 排放标准。

(二) 废气

场地内建设了医疗废水预处理站，设置了一套一体化污水处理设施，为防止臭气外溢，在一体化污水处理站顶部加盖密闭，盖板上留进出气口，把无组织排放的气体收集进入活性炭臭气处理装置吸收处理，采取上述措施后，污水处理站恶臭对项目周边大气环境影响甚微。经监测，污水处理站四周臭气能够达到《医疗机构水污染物排放标准》(GB18466-2005)表 3 标准限值；

经检测，经油烟净化器处理后的油烟气满足《饮食业油烟排放标准（试行）（GB 18483-2001）》标准。

（三）噪声

检测结果表明：验收监测期间，本项目厂界四周噪声满足环评批复的《工业企业厂界环境噪声排放标准》（GB12348-2008）中1类区标准的要求。

（四）固体废物

本项目产生的固体废弃物主要有生活垃圾、医疗废物、污水处理站污泥等。生活垃圾：生活垃圾经过收集后统一由环卫部门清运处置；医疗废物：分类收集医院产生的各类医疗废物，医院建立专门的医疗废物暂存库房，定期交由安顺中油优艺环保服务有限公司进行处置。污水处理站污泥：污水处理站应定期进行清掏，消毒处理后密封装运至有相关资质的单位处置。

（五）污染物排放总量

根据《贵州省主要污染物总量减排管理办法》规定，结合本项目建议的总量控制指标为COD_{Cr}：0.53t/a，氨氮：0.071t/a。

五、工程建设对环境的影响

根据监测结果，项目建设后各项污染物排放均达到相关标准限制要求，按照环境影响评价结果，能达到相关验收执行标准。项目在严格执行当前的环保设施要求下，对环境影响较小。

六、验收结论

“紫云自治县坝羊镇卫生院建设项目”环保设施建设到位，较好地落实了环评及批复文件提出的环保要求。工程建设期间，未发生重大污染和环保投诉事件。现有环保设施符合运营期污染物排放及处置要求，满足竣工环保验收条件。

按照环保要求，该项目落实了环评及其批复提出的各项环保措施，建立了相应的环保管理制度，“三废”排放达到国家相关排放标准，同意通过竣工环保验收。同时，本报告包括紫云自治县坝羊镇卫生院界内噪声监测结果均已经满足1类标准，建议按照该标准值作为项目控制性验收依据。报告中的餐厨垃圾按卫生部门要求处置也要补充处置去向。

七、 验收人员信息

详见附件《紫云自治县坝羊镇卫生院综合业务楼建设项目竣工环境保护验收小组成员名单及签字表》。

紫云自治县坝羊镇卫生院

2021年8月20日

附件：

紫云自治县坝羊镇卫生院综合业务楼建设项目环境保护验收项目及签字表

序号	姓名	单位	职称/职务	联系方式	签字
1	张南波	中国电建集团贵阳勘测设计研究院有限公司	高工	17716692397	
2	熊和昕	贵州智隆工程有限公司	高工	13639089571	
3	杨丹	贵阳学院	副教授	13985591243	